



désd
mikrocomp

*Verzió: 1.23
2001 – 2009*

1. BEVEZETÉS

Ez a dokumentáció egy általános számlázási rendszer lehetőségeit illetve kezelését mutatja be. A leírás kitér arra, hogy egy általános számla hogyan készíthető el egyszerűen. A rendszer többek között az alábbi lehetőségeket biztosítja:

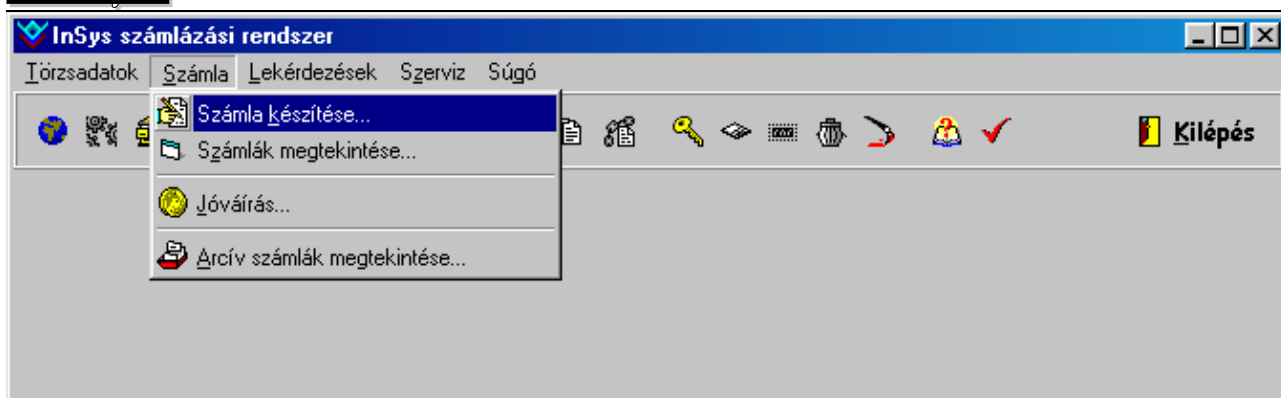
- a számla megfelel a 24/1995. (XI.22.) PM. rendeletben előírtaknak (kihagyás és ismétlés nélküli sorszámozás, példányok sorszámozása, stornózási lehetőség stb.)
- lehetőséget nyújt arra, hogy a számlainformációkról kimutatásokat lehessen készíteni (törzslisták, összesítő lista számlákról)
- igény esetén egyszerű lehetőséget nyújt a kapcsolódó cikkek és készletek kezelésére
- bejelentkezési rendszere véd a program jogtalan kezelésétől
- több telephelyen történő számlakészítés esetén biztosítja az információk egy adatbázisba való töltését (Izd. Insys Server)
- egyszerűen adaptálható ún. általános rendszerparaméterek (a számlát kiállító cég nevének, címének, bankszámlaszámának, adószámának) megadásával
- könnyen kezelhető szerviz lehetőségeket biztosít (adatok mentése, visszatöltése, indexelése stb.).

2. A RENDSZER FŐBB LEHETŐSÉGEI

A rendszer indítása után megadható a bejelentkezés (ennek részletes leírása a 4. fejezetben található), majd az 1. ábrán látható főmenüvel rendelkező ablak jelenik meg. Az ablak jobb felső sarkában a megszokott funkciók hajthatók végre (ikonizálás, nagyítás-kicsinyítés, ablak bezárása). Az 1. ábrán látható ablak bezárása az alkalmazás befejezését jelenti. Az egyes menüfunkciók az ún. eszköztár segítségével is kiválaszthatóak (az egérkurzort a megfelelő kép fölé mozgatva információ nyerhető a funkcióról).

A főmenü egyes funkciói egérrel illetve az <Alt> és az aláhúzott karakterek együttes lenyomásával is kiválaszthatóak (ez a helyzet az egyes lebomló menükben is). A rendszer a Törzsadatok menü Kilépés pontjával is elhagyható.

A Súgó főmenüpont Tartalomjegyzék és tárgymutató pontját kiválasztva a rendszer működéséről kapható információ. Ugyancsak elérhető a súgó az **F1** billentyű lenyomásával, ha a főablak aktív, ill. az egyes funkciókból is (ilyenkor az **F1** hatására az adott funkció leírása jelenik meg).



1. ábra

3. A RENDSZER BEMUTATÁSA

Az egyes főmenüpontok kiválasztása után a lebomló menüből választható ki az indítandó funkció.

3.1. Adatok kezelése

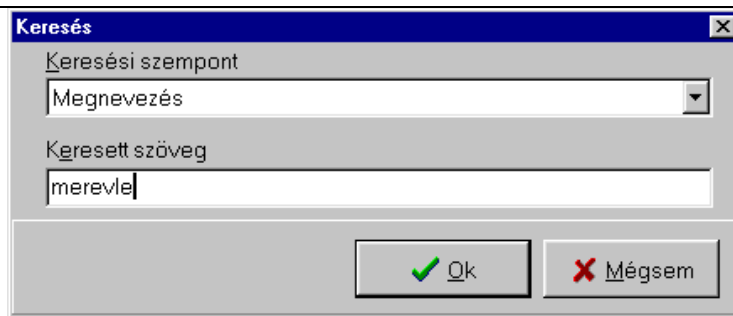
Az egyes adattárak kezelése technikai szempontból lényegében ugyanaz. Valamennyi adatfelvitel során főleg az ún. adatbázis-navigátor teszi lehetővé az adatállomány tételei közti mozgást. A 2. ábrán bemutatott adatbázis-navigátor az adatkezelő ablakokban helyezkedik el, és a következő lehetőségeket biztosítja:



2. ábra

1. gomb: léptetés az állomány elejére
2. gomb: léptetés hátra az előző tételre (rekordra)
3. gomb: léptetés előre a következő tételre
4. gomb: léptetés az állomány végére
5. gomb: aktuális tétel törlése
6. gomb: új tétel felvitelének kezdése
7. gomb: aktuális tétel módosítása

Minden adatkezelési ablakon megtalálható ezen kívül egy <Keresés...> és egy <Bezár> feliratú nyomógomb is. A <Keresés...> feliratú gombra kattintva a 3. ábrán látható ablak jelenik meg, melynek legördülő listájából kiválasztható a keresési szempont, a szerkesztőmezőbe pedig beírható a keresendő adat.



3. ábra

3.2. Törzsadatok

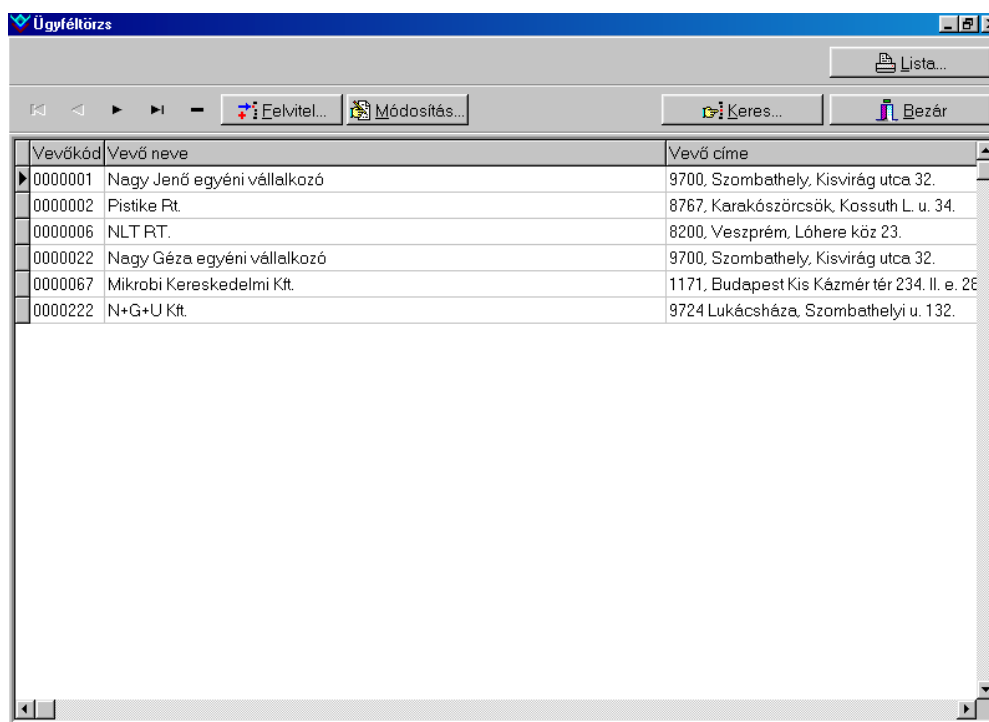
A Törzsadatok főmenüpont kiválasztása után lebomló menüből választhatók ki azon funkciók, amelyek az ún. alapadatok kezelését (felvitelét, módosítását, törlését) hivatottak megoldani, illetve innen érhető el a készlet nyilvántartásához szükséges funkció.

Az alapadatok a következők:

- Ügyfélértörzs: a vevők (ügyfelek) adatai (név, cím, megjegyzés) tárolhatók el e funkció segítségével.
- Cikkek: a számlázáskor gyakran szükséges termékek vagy szolgáltatások tárolására használható funkció. A raktárkészlet kezeléséhez is szükséges az egyes – kezelendő – tételek felvitele.

3.2.1. Ügyfélértörzs

Az Ügyfélértörzs menüpont kiválasztása után a 4. ábrán látható ablak jelenik meg a képernyőn.



4. ábra

Az ablakon található táblázat soraiban tekinthetők meg a már felvitt ügyfelek, és innen kezdeményezhető új tétel felvitele, meglévő ügyfél módosítása és törlése a 3.1 pontban leírtaknak megfelelően.

Felvitelnél (ill. módosításnál) a következő adatok adhatók meg (a felviteli/módosítási ablak az 5. ábrán látható):

- **Ügyfélkód:** 7 pozíciós numerikus adat, az ügyfél (vevő) azonosítására szolgál
- **Név:** 100 pozíciós karakteres adat, az ügyfél nevét tartalmazza
- **Cím:** 100 pozíciós karakteres adat, az ügyfél címét tartalmazza
- **Számlaszám:** 30 pozíciós numerikus adat, az ügyfél bankszámlaszámának esetleges megadására szolgál
- **Megjegyzés:** 100 pozíciós karakteres adat, az esetleges megjegyzések tárolására

Módosítás (Ügyfél)

Ügyfélkód: 0000001

Név: Nagy Jenő egyéni vállalkozó

Cím: 9700, Szombathely, Kisvirág utca 32.

Számlaszám:

Megjegyzés:

OK Mégsem

5. ábra

3.2.2. Cikkek

A Cikkek menüpont kiválasztása után a 6. ábrán látható ablak jelenik meg a képernyőn.

Cikkek

Menny. egység... Lista...

Elvitel... Módosítás... Keres... Bezár

Cikkszám	Megnevezés	Menny. egység	Szi-szám
111111	Szoftver szolgáltatás	alkalom	SZJ 72.20.35.0
123456	Monitor, 15"	db	SZJ 80.123.34
222222	Vizsgáztatás (OKJ)	fő	SZJ 80.30.12.1
231456	Merevlemez (10 GB)	db	SZJ 67.34.12
232323	Oktatás	fő	SZJ 80.42
333333	Billentőízet (angol)	db	SZJ 45.999
444444	Billentőízet (magyar)	db	SZJ 45.999
4512349	Számtechn. szolg.	alkalom	SZJ 23.45.7
555555	Szoftver-készítés	alkalom	SZJ 72.20.32
98989898	Szoftver-szolgáltatás	alkalom	SZJ 66.999

6. ábra

Az ablakon található táblázat soraiban tekinthetők meg a már felvitt termékek vagy szolgáltatások, és innen kezdeményezhető új tétel felvitele, meglévő ügyfél módosítása és törlése a 3.1 pontban leírtaknak megfelelően. Az ablakon található <Mennyiségi egység> feliratú nyomógomb segítségével mennyiségi egységek vihetők fel az ún. törzsállományba. A nyomógomb aktiválása után a 7. ábrán látható ablak jelenik meg, és ezen ablakban adható a törzshöz új mennyiségi egység-érték, módosítható már meglévő, esetleg az adat törölhető – természetesen csak abban az esetben, ha a készlet-adatok közül egy sem tartalmazza a törölni kívánt értéket – a már megismertek szerint (3.1. pont).

Felvitelnél (ill. módosításnál) a következő adatok adhatók meg (a felviteli/módosítási ablak a 8. ábrán látható):

- Cikkszám: 11 pozíciós numerikus adat a termék vagy szolgáltatás azonosítására
- SZJ-szám (vagy VTSZ): 20 pozíciós karakteres adat. Tartalmazza a termék vagy szolgáltatás SZJ- vagy VTSZ-számát
- Megnevezés: 50 pozíciós karakteres adat a termék vagy szolgáltatás megnevezésének tárolásához
- Mennyiségi egység: karakteres adat, amely listából választható. A lista a mennyiségi egység törzsben megadott értékeket tartalmazza. (Mennyiségi egység törzs: 7. ábra)
- Nettó egységár: 19 pozíciós numerikus adat, 2 tizedesjegy tárolását teszi lehetővé. A termék vagy szolgáltatás nettó (ÁFA nélküli) egységárát tartalmazza. A szerkesztőmező elhagyásának hatására a rendszer automatikusan kiszámolja – a nettó egységár és az ÁFA% értékéből – az ÁFA értékét és a bruttó egységárát.
- Bruttó egységár: 19 pozíciós numerikus adat, 2 tizedesjegy tárolását teszi lehetővé. A termék vagy szolgáltatás bruttó (ÁFA-val együtt értendő) egységárát tartalmazza. A szerkesztőmező elhagyásának hatására a rendszer automatikusan kiszámolja – a bruttó egységár és az ÁFA% értékéből – az ÁFA értékét és a nettó egységárát.
- Áfa %: listából választható numerikus érték. Lehetséges értékei: **0**, **12** és **25%**. Az érték megváltoztatásának hatására a rendszer automatikusan kiszámolja az ÁFA értékét, a nettó és a bruttó egységárát
- Adómentes: Logikai adat, lehetséges értékei: **Igen**, **Nem**. Csak abban az esetben állítható igazra az adat értéke, ha az ÁFA% nulla.
- Raktárkészlet nyilvántartása: Logikai adat, lehetséges értékei: **Igen**, **Nem**. Ezen adatnak a raktárkészlet kezelésénél van jelentősége. Csak azon termékeknél történhet (számlázáskor vagy a Mozgás menüpont kiválasztásával) raktárkészlet-kezelés, amelyeknél ez az érték Igaz. Felvitelnél alapértelmezett értéke Igen.



7. ábra

8. ábra

3.2.3 Mozgás

A funkció csak akkor választható, ha a Paraméterek menüpontban a '*Kezelje a készletet*' jelölőnégyzet be lett kapcsolva. A Mozgás menüpont kiválasztása után a 9. ábrán látható ablak jelenik meg a képernyőn.

Az ablak felső részén tekinthetők meg a Készlet állományba felvitt azon termékek adatai (cikkszám, megnevezés, mennyiségi egység, nettó egységár, bruttó egységár, Áfa%, Áfa értéke, raktári mennyiség), amelyeknél a felvitel (vagy módosítás) alkalmával a <Kezelje a készletet> jelölőnégyzet be lett kapcsolva (lásd: 3.2.2. - Készlet felvitele). A termék-adatok ezen funkcióban nem módosíthatók, de természetesen rendelkezésre állnak a lapozási funkciók (lásd: 3.1. - 1.-4. gomb) és a keresési lehetőségek.

The 'Mozgás' window displays the following data:

Cikkszám	Megnevezés	Menny. egys.	SZJ/VTSZ
123456	Monitor, 15"	db	SZJ 80.123.34
Nettó egységár	Áfa %	Áfaérték	Bruttó ár
34678,00	25 <input type="checkbox"/> Adómentes	8669,50	43347,50
			Raktári mennyiség
			100,000

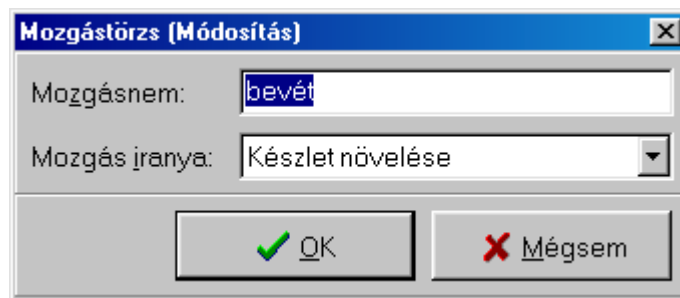
Dátum	Mennyiség	Mozgásnem	Megjegyzés
2001.07.03.	100,00	induló készlet	
2001.07.27.	1,00	Számlázás	DD-49/2001

9. ábra

A **Mozgás** funkció a raktárkészlet karbantartására szolgál, itt adhatók meg az egyes termékekhez tartozó tételek, amelyek a készletet csökkentik vagy növelik. A mozgás adatok felvitele előtt definiálni kell az ún. mozgástörzs adatait a következőképpen: a <Mozgások...> gombra kattintva a 10. ábrán látható ablak jelenik meg a képernyőn. Itt adható meg (a 3.1. pontban leírtak szerint) a *mozgás neve* és *iránya* (növelje a készletet vagy csökkentse a készletet - 11. ábra). Az **induló készlet** adat nem törölhető, ilyen névvel felvitt mozgás-tétel hatására az adott termék raktári mennyisége az induló készletnél megadott mennyiséggel lesz egyenlő. A mozgástörzs többi adata csak abban az esetben törölhető, ha még egy termékhez sem tartozik a megadott névvel mozgás-tétel.

Megnevezés	Mozgás iránya
bevét	Készlet növelése
stornó	Készlet csökkentése
többlet	Készlet növelése
hiány	Készlet csökkentése
induló készlet	Készlet törlése, indítása

10. ábra

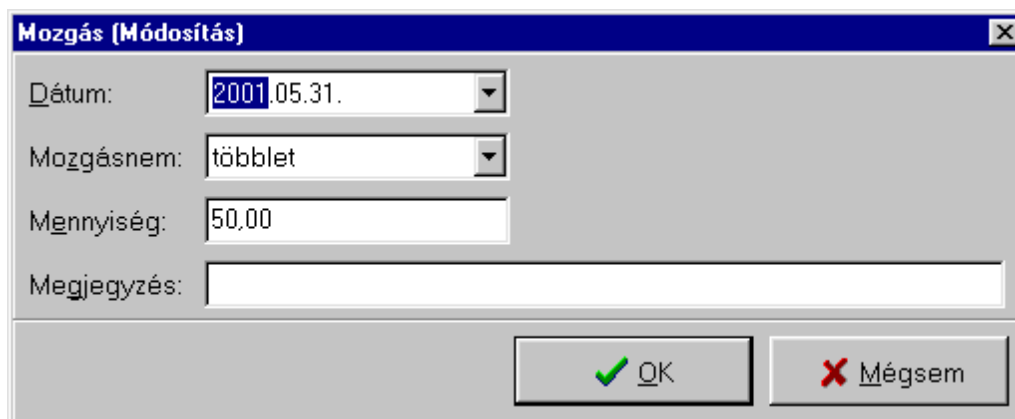


11. ábra

Mozgás-tétel (9. ábra) felvitele előtt tehát fel kell tölteni a megfelelő adatokkal a mozgástörzs adatállományt. Az ábrán látható <Felvitel> gombra kattintva új tétel vihető fel az aktuális termékekhez, a <Módosítás> gombot választva az aktuális mozgás adat módosítható. Lehetőség van az aktuális tétel törlésére is, az adatbázisnavigátor megfelelő gombjára kattintva (törlés előtt a rendszer megerősítést vár). Felvitel, módosítás vagy törlés után az alkalmazás aktualizálja a raktári mennyiséget. Számla készítésekor – természetesen abban az esetben, ha a számlához a készletben szereplő terméket adnak hozzá és a készlet-adat <Kezelje a készletet> adata **igaz** értékre lett állítva – új mozgás adat íródik fel a számlában szereplő termékekhez az aznapi dátummal, "Számlázás" mozgásnemmél, a leszámlázott mennyiséggel és a számla sorszámaival megjegyzésként (a raktári mennyiséget a rendszer a számlázott mennyiséggel csökkenti). Számla rontásakor szintén új tétel íródik fel, "Számla rontása" mozgásnemmél (a raktári mennyiség ilyenkor a számlázott mennyiséggel növekszik). Az utóbbi két adat a mozgás funkcióban nem törölhető és nem módosítható.

Felvitelnél (ill. módosításnál) a következő adatok adhatók meg (a felviteli/módosítási ablak az 12. ábrán látható):

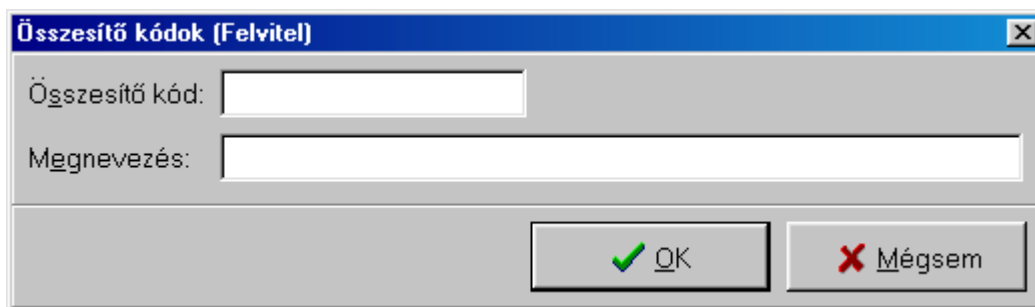
- Dátum: a mozgás-tétel létrehozásának dátuma. Felvitelnél a rendszer az aznapi dátumot ajánlja fel.
- Mozgásnem: a mozgás neve, listából választható karakteres adat. Az előzőleg a mozgástörzsbe felírt adatokat ajánlja fel a rendszer és az ott megadottak szerint növeli vagy csökkenti a készletet.
- Mennyiség: 16 pozíciós numerikus adat, két tizedesjegyet kezel. A raktárba beérkező vagy onnan kivett termék mennyisége.
- Megjegyzés: 100 pozíciós karakteres adat, a mozgás tételhez tartozó egyéb információk tárolására.



12. ábra

3.2.4 Összesítő kódok

Ez a funkció csak akkor választható, ha a Paraméterek menüpontban az 'Összesítő kód a számlán' jelölőnégyzet be lett kapcsolva. A 13. ábrán látható módon megadható kód (az összesítő kód 4 pozíciós) szerepe az, hogy a számla fejrésznél kiválasztható és így a számlák adatai e kódok szerint csoportosíthatóak és lekérdezhetőek.



13. ábra

3.3. Számla

A Számla főmenüpont kiválasztása után az alábbi funkciók választhatók:

- Számla készítése: Új számla készítése.
- Számlák megtekintése: Meglévő számlák megtekintése.
- Jóváírás: Kifizetett számlák nyilvántartása.
- Archív számlák megtekintése: az előző évek számláinak megtekintéséhez használható funkció
- Összesítő kód megadása/módosítása: a számlához kapcsolható gyűjtőkódok kezelése.á-

3.3.1. Számla készítése

A funkció kiválasztása után a 14. ábrán látható ablak jelenik meg. Ezen ablakban adható meg az új számla fejrésze, a vevő adatai és definiálhatók a számla sorai.

Az ablak felső részén található gombok jelentése a következő:

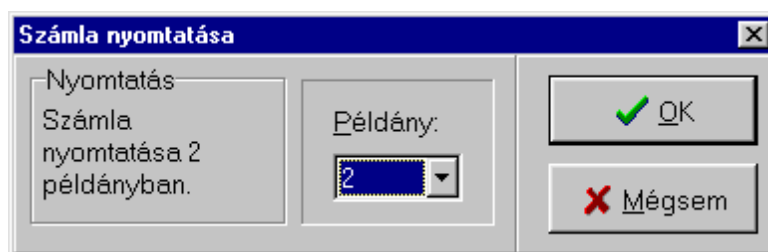
- Vevő: a gombra kattintva a 15. ábrán látható ablak jelenik meg. Az ablak bal oldalán található szerkesztőmezőkben adható meg a vevő neve, címe, az esetleges megjegyzés és a vevő kódja. A kód megadása csak abban az esetben kötelező, ha a vevő adatait az Ügyféltörzs állományba akarjuk felírni a <Vevő felvétele az ügyféltörzsbe> gombra való kattintással. Lehetőség van már elmentett vevő kiválasztására is (ebben az esetben nem kell az összes adatot újra begépelni) az ablak jobb oldalán található rácsból. Lehetőség van a mentett adatok keresésére is a vevő neve, ill. kódja szerint (a keresési szempont az ablak jobb felső részén található legördülő listából választható ki, a keresendő szöveg pedig a szerkesztőmezőbe beírható). A <Vevő kiválasztása> gombra kattintva, vagy a rács megfelelő sorára duplán kattintva a megfelelő adat kiválasztható. Az <OK> feliratú gombbal a vevő adatai jóváhagyhatók, a <Mégsem> gomb hatására a beírt adatok elvethetők. Természetesen mód van a vevő adatainak későbbi módosítására is, a Vevő gombra való újbóli kattintással.

14. ábra

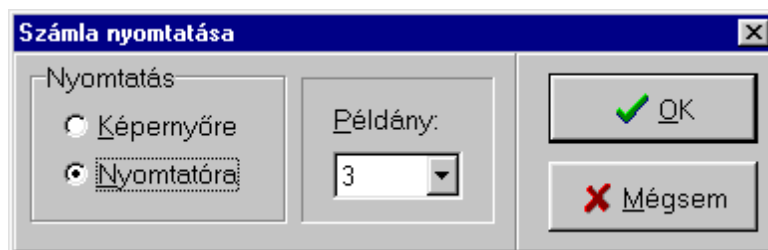
15. ábra

- **Számla rögzítése:** a nyomógomb hatására az újonnan készített számla tárolható el, természetesen csak abban az esetben, ha az összes szükséges információ megadása megtörtént (vevő adatai, számlasorok felvitele). Amennyiben a készítendő számlához tartozik legalább egy számlasor (számlasor felvitelét és módosítását lásd később – 16. ábra) és a számla nem lett elmentve a felviteli ablak bezárásakor, a rendszer rákérdez, hogy a számla a kilépés előtt eltárolásra kerüljön-e.
- **Visszavonás:** a készítendő számla összes adatát törli és visszaállítja a kiinduló állapotot. A funkció végrehajtása előtt a rendszer megerősítést vár.

- **Új számla:** a nyomógomb hatására egy számla mentése után egy újabb számla felvitele kezdeményezhető. Amennyiben a készülő számla még nem volt elmentve, a gomb hatása egyenértékű a visszavonás funkcióval. Végrehajtás előtt a rendszer megerősítést vár.
- **Megtekintés:** a gombra kattintva a számla ún. nyomtatási képe tekinthető meg (a kép kinyomtatható másolati példányként).
- **Nyomtatás:** a funkció a számla nyomtatását valósítja meg. Nyomtatás kezdeményezése után a 15/A vagy a 15/B ábrán látható ablak jelenik meg a képernyőn – attól függően, hogy a számla már ki volt-e nyomtatva, avagy sem. Első nyomtatáskor az ablakban kiválasztandó a nyomtatandó példányszám (a rendszer a **Paraméterek** menüpontban megadott példányszámot ajánlja fel), és a számla a megadott példányban kerül kinyomtatásra a törvényi előírásoknak megfelelően (a számla képét lásd az 1. mellékletben). Az eredeti számlapéldányok kinyomtatása után minden esetben a 15/B ábrán látható ablakformátum jelenik meg, ahol kiválasztható, hogy a számla a képernyőre vagy a nyomtatóra íródjon-e (nyomtatóra írásnál a megadott példányszámban) másolati példányként. Természetesen az elkészült számla eredeti példányának kinyomtatását nem szükséges a számla készítése funkcióban megtenni, ez a későbbiekben is elvégezhető (lásd: 3.3.2. pont).



15/A ábra



15/B ábra

A számlafelviteli ablak középső részén a számlafej értékei találhatók, amelyek a következők:

- **Sorszám:** a számla sorszáma, a felhasználó által nem módosítható, értékét a rendszer adja szigorúan növekvő sorrendben.
- **Aláíró a számlán:** jelölőnégyzet: bejelölve a számla végére két aláírási lehetőséget ad (ld. rendszerparaméterek megadása során)
- **Nettó érték:** a számla nettó (ÁFA nélküli) végösszege, a felhasználó által nem módosítható, értékét a rendszer számolja a felvitt számlasorok értékei alapján.
- **Bruttó érték:** a számla bruttó (ÁFA-val együtt értendő) végösszege, a felhasználó által nem módosítható, értékét a rendszer számolja a felvitt számlasorok értékei alapján.
- **Számla kelte:** dátum típusú adat, az alkalmazás automatikusan az aznapi dátumot ajánlja fel. A felhasználó által megváltoztatható.
- **Teljesítés:** dátum típusú adat, az alkalmazás automatikusan az aznapi dátumot ajánlja fel. A felhasználó által megváltoztatható.

- **Fizetési határidő:** dátum típusú adat, az alkalmazás átutalásos fizetési módnál automatikusan az aznapi dátum + 8 napot ajánlja fel, készpénzes fizetési módnál pedig az aktuális dátumot. A felhasználó által megváltoztatható.
- **Fizetési mód:** karakteres adat, lehetséges értékei:
 - ▶ átutalás
 - ▶ készpénz
 - ▶ csekk
- **Megjegyzés:** 120 pozíciós karakteres adat, az esetleges egyéb információk tárolásához.
- **Vevő neve, címe, megjegyzés:** a vevő adatait tartalmazó mezők, felvitelüket lásd a <Vevő...> feliratú nyomógomb leírásánál.
- **Összesítő kód:** a számlához rendelt összesítő kód választható ki egy listából
- **Számlaszám:** egy – maximum kételemű – listából választható ki a számlaszám. A számlaszám(ok) a rendszerparaméterek között adható(ak) meg, az először megadott az alapértelmezett érték.

Amennyiben a paraméterek között az összesítő kód kezelése beállításra került, a számlák adatai lekérdezés során e kódra gyűjthetőek.

A számlafelviteli ablak alsó részén található táblázatos formában láthatóak a felvitt számlasorok, a táblázat feletti részen található adatbázisnavigátor segítségével lehet lapozni az egyes sorok között, ill. az aktuális sor törölhető. Az adatbázisnavigátor mellett található <Felvitel...> és <Módosítás...> gomb hatására új számlasor vihető fel, ill. már meglévő sor módosítható (amennyiben a számlához még nem tartozik egyetlen sor sem, csak a Felviteli funkció aktív). A két gomb egyikére kattintva a 16. ábrán látható ablak jelenik meg a képernyőn.

16. ábra

A megadandó adatok a következők:

- **Cikkszám:** 11 pozíciós numerikus adat, a számlasorba felírandó termék vagy szolgáltatás azonosítója.

- Szj-szám: 20 pozíciós karakteres adat, a számlasorba felírandó termék vagy szolgáltatás SZJ vagy VTSZ számának tárolásához. Megadása kötelező.
- Megnevezés: 100 pozíciós karakteres adat, a számlasorba felírandó termék vagy szolgáltatás nevének tárolásához. Megadása kötelező.
- Mennyiségi egység: 20 pozíciós karakteres adat, a számlasorba felírandó termék vagy szolgáltatás mennyiségi egységének értékének tárolásához. A listából kiválasztható a mennyiségi egység törzsben található összes menny. egys. érték, de új érték is megadható a számlasor felvitelekor (vagy módosításakor). Megadása kötelező.
- Mennyiség: 16 pozíciós numerikus adat, két tizedesjegyet tartalmazhat. Az eladott (kiszámlázott) termék vagy szolgáltatás mennyiségének tárolására szolgál. Megadása kötelező, értéke nullánál nagyobb lehet.
- Nettó egységár: 16 pozíciós numerikus adat, két tizedesjegyet tartalmazhat. Az eladott termék vagy szolgáltatás egy egységre vonatkozó ÁFA nélküli értékét tartalmazza. Megadása kötelező, értéke nullánál nagyobb kell, hogy legyen. A szerkesztőmező elhagyásának hatására a rendszer automatikusan kiszámolja (a nettó egységárból, a megadott mennyiségből és az Áfa% értékéből) a nettó értéket, az Áfa értékét és a bruttó értéket.
- Áfa%: 2 pozíciós numerikus egész adat. Az eladott termék vagy szolgáltatás Általános forgalmi adó kulcsát tartalmazza. Értéke listából választható, lehetséges értékei **0**, **12** vagy **25** %. Megadása kötelező. Az érték megváltoztatásakor a rendszer automatikusan kiszámolja (a nettó egységárból, a megadott mennyiségből és az Áfa% értékéből) a nettó értéket, az Áfa értékét és a bruttó értéket.
- Nettó érték: 16 pozíciós numerikus adat, két tizedesjegyet tartalmazhat, közvetlenül nem módosítható, a termék vagy szolgáltatás nettó egységárának a megadott mennyiséggel megszorozott Áfa nélküli értéke. A nettó egységár értékéből és a megadott mennyiségből a rendszer számítja ki.
- Áfa értéke: 16 pozíciós numerikus adat, két tizedesjegyet tartalmazhat, közvetlenül nem módosítható, a nettó egységár, és az Áfa% értékéből, valamint a megadott mennyiségből a rendszer számítja ki.
- Bruttó érték: 16 pozíciós numerikus adat, két tizedesjegyet tartalmazhat, közvetlenül nem módosítható, a termék vagy szolgáltatás bruttó (Áfa-val együtt értendő) egységárának a megadott mennyiséggel megszorozott Áfa-t is tartalmazó értéke. A nettó egységár, és az Áfa % értékéből, valamint a megadott mennyiségből a rendszer számítja ki.

Számlasor felvitelekor (ill. módosításakor) az előzőleg a készlet állományba felvitt adatok (lásd 3.2.2. pont) egyszerűen átemelhetők a számlasorba. A számlasor felvitelét biztosító ablak (16. ábra) jobb oldalán a készletben található termékek (szolgáltatások) táblázatos formában megtalálhatók. Lehetőség van az adatok közötti keresésre (beállítható a keresési szempont, – megnevezés, cikkszám –, a legördülő lista melletti szerkesztőmezőben pedig megadható a keresett adat megnevezése vagy cikkszáma. A <Termék vagy szolgáltatás a számlasorba> feliratú nyomógomb hatására pedig a kiválasztott adat a számlasorba tehető (ugyanaz elérhető a táblázat megfelelő során való kettős kattintással), majd a mennyiség megadása után az <OK> gomb hatására a számlasor felírható. Természetesen itt is lehetőség van az áthozott adatok (pl. cikkszám, megnevezés, nettó egységár, stb.) megváltoztatására. A <Termék vagy szolgáltatás felvétele a készletbe> nyomógombra kattintva a számlasor-értékeként megadott termék vagy szolgáltatás a készletbe felírható és legközelebb onnan kiválasztható lesz (ez esetben a cikkszám megadása kötelező).

3.3.2. Számlák megtekintése

A Számlák megtekintése menüpont választása után egy a Számlakészítésihez nagyon hasonló ablak jelenik meg a képernyőn (17. ábra). A menüpont arra szolgál, hogy a már felvitt számlák megtekinthetők, újból kinyomtathatók és stornírozhatók legyenek. Ezen ablakban is megtekinthetők a bizonylat adatai (számlafej, számlasorok), lehetőség van a számlák (és természetesen a számlasorok) közötti tallózásra az adatbázisnavigátor segítségével, továbbá rendelkezésre áll keresési funkció (lásd 3.1. pont) is. A Számlák funkcióban viszont:

- a megjelenített számlán semmiféle változtatás (a rontás kivételével) nem végezhető el.
- új számla nem vihető fel.

A <Rontás> gombra kattintva kezdeményezhető az ún. stornózás (a rontott bizonylatokról az ablak bal felső részén a rendszer tájékoztatást ad), a <Nyomtatás> gomb hatására a bizonylat képernyőre vagy nyomtatóra írható az előző pontban leírtak szerint (15/A és 15/B ábra).

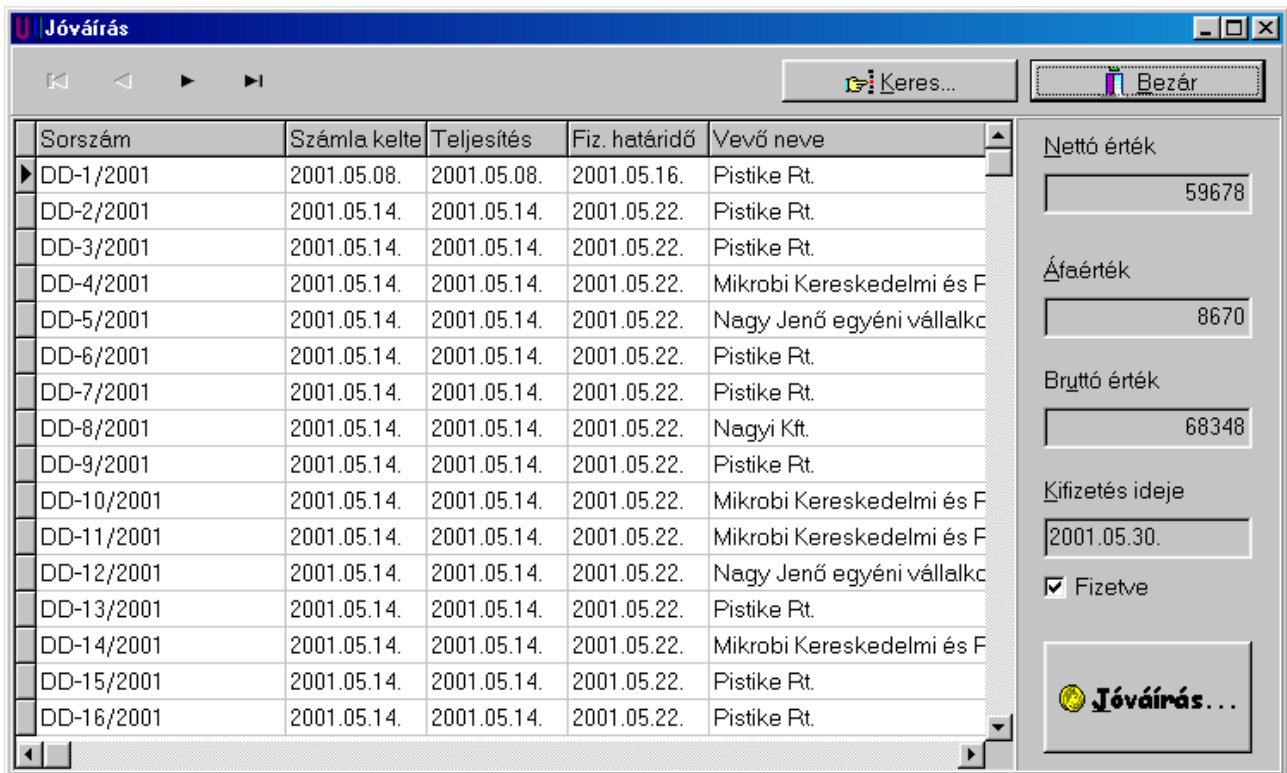
Fontos megjegyezni, hogy amennyiben egy számlát az előző pontban nem lehetett az előírásoknak megfelelően kinyomtatni (pl. nyomtatás közben a nyomtató begyűrte a papírt, egymásra írt stb.), akkor az illető számlát ebben a pontban lehet rontottá nyilvánítani, és a számlát egy új sorszámom ismét el kell készíteni!

17. ábra

3.3.3. Jóváírás

A Jóváírás menüpont választása után a 18. ábrán található ablak jelenik meg a képernyőn.

Ezzel a funkcióval is megtekinthetők a felvitt számlák főbb adatai (számlasorszám, számla kelte, teljesítés, fizetési határidő, vevő neve, számla végösszege), ill. a funkció informál arról, hogy a kiszámlázott összeg kifizetése a vevő részéről már megtörtént-e (készpénzes számla készítésekor a számla kifizetésének dátuma automatikusan az aznapi dátum lesz). Az ablak <Jóváírás...> feliratú gombjának hatására egy dialógusablak jelenik meg a képernyőn, amelyen megadható a számla kifizetésének dátuma. Az ablak <OK> feliratú gombjára kattintva a számla jóváírása megtörténik.



18. ábra

3.3.4. Archív számlák megtekintése

A funkció csak abban az esetben választható, ha az archív számlákat tartalmazó állomány nem üres. Számlák archiválását lásd az Új év nyitása – 3.5.4. – pontban. A menüpont kiválasztása után a Számlák megtekintése (3.3.2. pont) ablakhoz nagyon hasonló kép jelenik meg, ahol megnézhetők a régi számlák, és keresésre is van lehetőség.

3.3.5. Összesítő kód megadása, módosítása

A funkcióval a számlához kapcsolt technikai kód változtatható szükség esetén. Ez a módosítás csak az összesítő kódra vonatkozó lekérdezést érinti, a számla adatai nem módosíthatóak!

3.4. Lekérdezések

Az egyes adatok tartalmáról listák készíthetők és e kimutatások először képernyőn, majd kívánságra nyomtatón is megjeleníthetők. Valamennyi lista készítésekor a 19. ábra felső részén látható eszköztár jelenik meg, amelynek nyomógombjaival lehet a kimutatásban lapozni, nyomtatást kérni stb. Az egyes gombok jelentése az alábbi:

- 1) Teljes lap képernyőre
- 2) Nagyítás
- 3) Lapszélességhez igazítás
- 4) Első lap
- 5) Lapozás visszafelé
- 6) Lapozás előre
- 7) Utolsó lap
- 8) Nyomtató beállítása
- 9) Nyomtatás
- 10) Lista mentése
- 11) Mentett lista betöltése
- 12) Ablak bezárása (<Bezár> feliratú nyomógomb).

Sorszám	Számla kelte	Nettó érték	Áfa értéke	Bruttó érték	Megjegyzés
DD-1/2001	2001.05.08.	59 678,00 Ft	8 669,50 Ft	68 347,50 Ft	Rontott bizonylat (2001.05.18.)
DD-2/2001	2001.05.14.	82 856,00 Ft	17 459,00 Ft	100 315,00 Ft	
DD-3/2001	2001.05.14.	146 412,00 Ft	34 702,00 Ft	181 114,00 Ft	
DD-4/2001	2001.05.14.	108 834,00 Ft	26 032,50 Ft	134 866,50 Ft	
DD-5/2001	2001.05.14.	25 000,00 Ft	0,00 Ft	25 000,00 Ft	
DD-6/2001	2001.05.14.	178 390,00 Ft	43 347,50 Ft	221 737,50 Ft	
DD-7/2001	2001.05.14.	69 556,00 Ft	17 363,00 Ft	86 919,00 Ft	
DD-8/2001	2001.05.14.	99 356,00 Ft	17 339,00 Ft	116 695,00 Ft	
DD-9/2001	2001.05.14.	25 200,00 Ft	24,00 Ft	25 224,00 Ft	
DD-10/2001	2001.05.14.	2 200,00 Ft	264,00 Ft	2 464,00 Ft	
DD-11/2001	2001.05.14.	200,00 Ft	24,00 Ft	224,00 Ft	
DD-12/2001	2001.05.14.	25 400,00 Ft	48,00 Ft	25 448,00 Ft	
DD-13/2001	2001.05.14.	34 600,00 Ft	0,00 Ft	34 600,00 Ft	
DD-14/2001	2001.05.14.	69 556,00 Ft	17 363,00 Ft	86 919,00 Ft	
DD-15/2001	2001.05.14.	1 200,00 Ft	144,00 Ft	1 344,00 Ft	
DD-16/2001	2001.05.14.	200 890,00 Ft	43 347,50 Ft	244 237,50 Ft	
DD-17/2001	2001.05.16.	19 400,00 Ft	0,00 Ft	19 400,00 Ft	
DD-18/2001	2001.05.16.	7 300,00 Ft	48,00 Ft	7 348,00 Ft	Rontott bizonylat (2001.05.16.)
DD-19/2001	2001.05.16.	54 000,00 Ft	480,00 Ft	54 480,00 Ft	
DD-20/2001	2001.05.16.	153 712,00 Ft	34 678,00 Ft	188 390,00 Ft	
DD-21/2001	2001.05.16.	130 734,00 Ft	26 008,50 Ft	156 742,50 Ft	Rontott bizonylat (2001.05.18.)
DD-22/2001	2001.05.16.	255 546,00 Ft	60 722,50 Ft	316 268,50 Ft	
DD-23/2001	2001.05.17.	387 096,00 Ft	86 209,00 Ft	473 305,00 Ft	
DD-24/2001	2001.05.17.	2 139 896,00 Ft	513 947,22 Ft	2 653 843,22 Ft	
DD-25/2001	2001.05.17.	25 000,00 Ft	2 500,00 Ft	27 500,00 Ft	

19. ábra

A Lekérdezések menüből az alábbi listakészítési lehetőségek választhatók:

- számlák listája: válogatás történhet dátum-intervallumra, vagy a <Mind> nyomógomb hatására valamennyi számla adatai szerepelnek a listán
- vevőnkénti lista: válogatás történhet vevőre, vagy valamennyi vevő adatairól készülhet kimutatás
- kifizetett számlák listája
- ki nem fizetett számlák listája

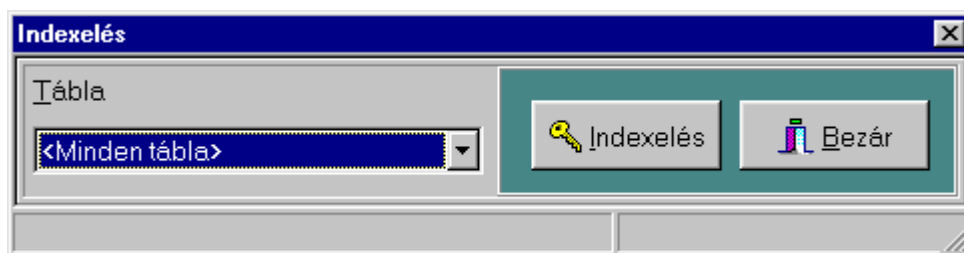
- ÁFA-lista: kérhető az összes, a kifizetett és a ki nem fizetett számlák ÁFÁ-ja külön-külön illetve együtt
- számlák összesítőkódonként: a lista készülhet egy kiválasztott kódra illetve az <Összes> nyomógomb hatására valamennyi kódra.

3.5. Szerviz

A szerviz menüben technikai feladatok hajthatók végre, és bizonyos beállítások végezhetőek el. Ugyan ebben a menüpontban szerepel felhasználók és a jelszavak kezelése, de ezek leírását a biztonsági kérdésekkel foglalkozó 4. fejezet tartalmazza.

3.5.1. Indexelés

Ha az indexállományok megsérülnek (pl. egy áramkimaradás során), akkor az indexelés futtatásával a probléma orvosolható. A funkció választása után a 20. ábrán látható ablak jelenik meg. Indexeléshez a kívánt táblák kiválaszthatóak (<Minden tábla> választására valamennyi indexállomány újraépítésre kerül), majd utána az <Indexelés> gombra kell kattintani.



20. ábra

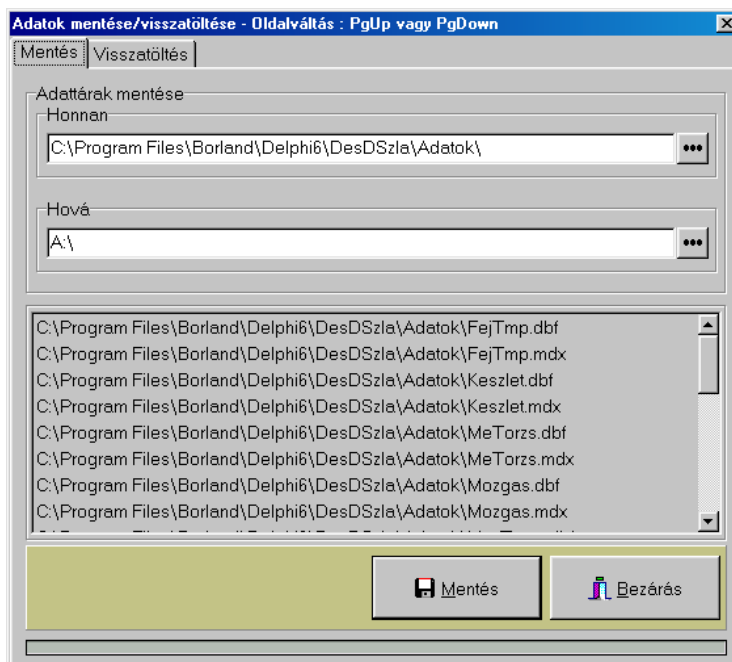
3.5.2. Mentés-visszatöltés

Ezzel a funkcióval a rendszer adatairól biztonsági másolat készíthető, illetve a mentett adatok visszatöltése végezhető el. A funkció választása után a 21. és a 22. ábrán látható ablak jelenik meg a képernyőn, amelynek első oldalán állítható be a rendszer adatainak elérési útja (az alkalmazás automatikusan azt az útvonalat ajánlja fel, ahol az adatok találhatóak, tehát a legtöbb esetben ennek módosítása nem szükséges), illetve az, hogy az adatok mentése hova történjen (alapértelmezésben az A:\ meghajtóra, de természetesen ez megváltoztatható).

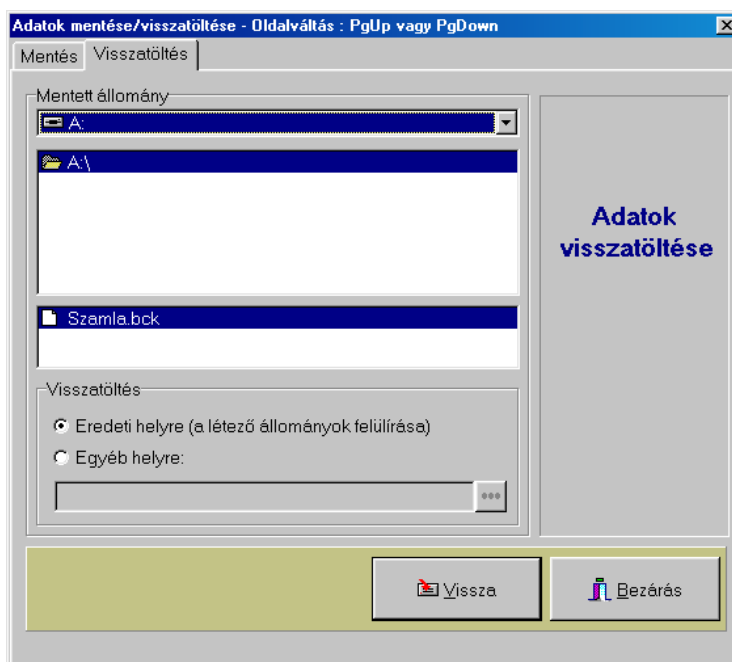
A 21. ábrán látható lap <Mentés> gombjára kattintva az adatok mentése elvégezhető (az adatokat tartalmazó állomány neve **Szamlabck** lesz).

A 22. ábrán található az Mentés/Visszatöltés ablak *Visszatöltés* lapja, ahonnan az előzőleg lemezre mentett (**Szamlabck**) állományban található adatok tölthetők vissza. A *Visszatöltés* lap 'Mentett állomány' részén kell megadni azt a meghajtót, amelyiken az elmentett adatok találhatóak, majd a listából kiválasztható a megfelelő könyvtár. Ha az állomány elérési útja jól lett megadva, a könyvtárlista alatt található dobozban megjelenik a keresett állomány (**Szamlabck**), amelynek adatai a <Vissza> nyomógomb aktiválásával a lemezre visszatölthetők. Abban az esetben, ha az 'Eredeti helyre (a létező állományok felülírása)' rádiógomb van bekapcsolva, az adatok az eredeti helyre íródnak vissza. **Figyelem! Az ott található adatokat a rendszer felülírja.** Ha az 'Egyéb helyre' rádiógomb aktív, a visszatöltési útvonalat a rádiógomb alatti mezőbe be kell írni, vagy a mező jobb szélén található <Tallózás> gombra kattintva ki kell választani. Természetesen **ha**

viisszatöltési útvonalként itt az adatok eredeti helyét adtuk meg, a rendszer az ott lévő adatokat felülírja.



21. ábra



22. ábra

3.5.3. Paraméterek

Ezzel a funkcióval a rendszer legfontosabb általános adatai állíthatók be. (Ild. 23. ábra).

Paraméterek

Cég neve
Nagy Rt.

Cég címe
9700, Szombathely Március 15. tér 23.

Bankszámlaszám (1)
11111111-22222222-33333333

Adószám
44444444-4-44

Bankszámlaszám (2)
55555555-32323232

Aláíró (1)
Nagy Géza Józsi Pisti Géza főkönyvelő vagy mi

Aláíró (2)
Kovács Dezső

Hivatkozás a számlán
Késedelmes fizetés esetén a Ptk. 301. § (1) bekezdés szerinti késedelmi kamatot számítjuk fel.

Áfaszázalékok
0
12
25

Számlaszám előtagja
99

Nyomtatandó példány
2

Készlet karbantartása Összesítő kód a számlán

OK Mégsem

23. ábra

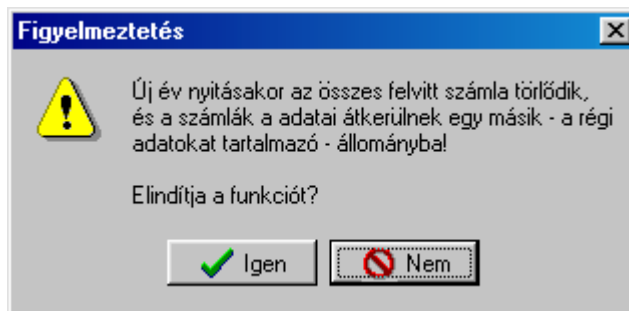
Itt adhatók meg a következő adatok:

- Cég neve: a számla kibocsátójának neve
- Cég címe: a számlakibocsátó címe
- Bankszámlaszám: a számlakibocsátó bankszámlaszáma (2 db, az első az alapértelmezett a számlázásnál)
- Adószám: a számlakibocsátó adószáma
- Aláíró: két aláíró (pl.) neve, a számlán kiírásra akkor kerül, ha a számlázás (ld. 3.3.1 pont) során a megfelelő jelölőnégyzet be lesz jelölve
- Hivatkozás a számlán: az elkészített számla alsó részén található szöveg
- Áfaszázalékok: a törvényileg előírt ÁFA% értékekkel (0, 12, 25) van feltöltve, a törvény esetleges változásakor az adatok itt módosíthatók.
- Készlet karbantartása: a kapcsoló bekapcsolásának hatására lehetővé válik a *Mozgás* (lásd 3.2.3. pont) tételek kezelése, karbantartása (számla készítésekor vagy rontásakor is).
- Összesítő kód a számlán: a kapcsoló bekapcsolásának hatására számlakészítéskor ez a gyűjtőkód bekérhető.

- **Számlaszám előtagja:** a készítendő számlához előtag rendelhető. Az adat csak akkor változtatható meg, ha a számlákat tartalmazó állomány üres (nincs még számla), vagyis a program használatba vételekor, vagy új év nyitása (3.5.4. pont) után.
- **Nyomtatandó példány:** megadható az a példányszám amit az alkalmazás az elkészített számla nyomtatásakor alapértelmezésben felkínál. Természetesen a nyomtatás előtt a nyomtatandó példányszám megváltoztatható.

3.5.4. Új év nyitása

A funkció választása után a 24. ábrán olvasható kérdés jelenik meg.

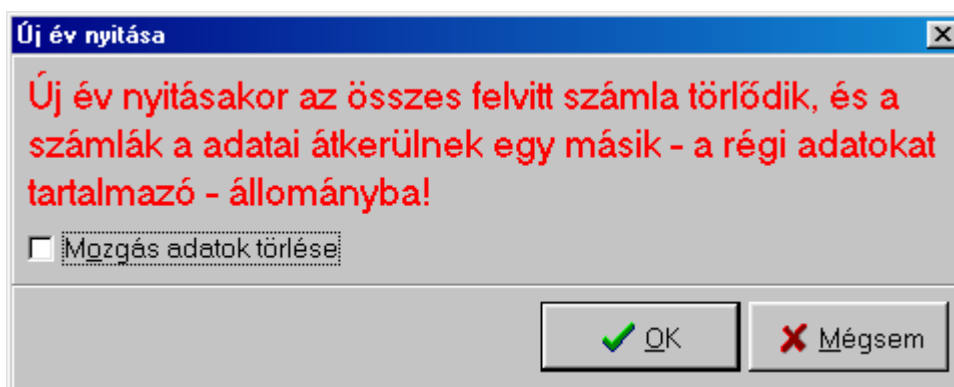


24. ábra

Az <Igen> gomb hatására indul el az **új év nyitása** funkció (25. ábra), és az <OK> gombbal kezdeményezhető a **számlák törlése**. A nyitás lefuttatásának hatására a számlafaj és számlasor adatok törlődnek, és átkerülnek két – a régi számlákat tartalmazó – állományba.

E két állomány:

- SzFejOld.dbf
- SzSorOld.dbf



25. ábra

A <Mozgás adaok törlése> feliratú jelölőnégyzet bekapcsolásának hatására az **összes mozgás tétel törlődik**.

A funkció végrehajtása előtt a rendszer még egyszer megerősítést vár.

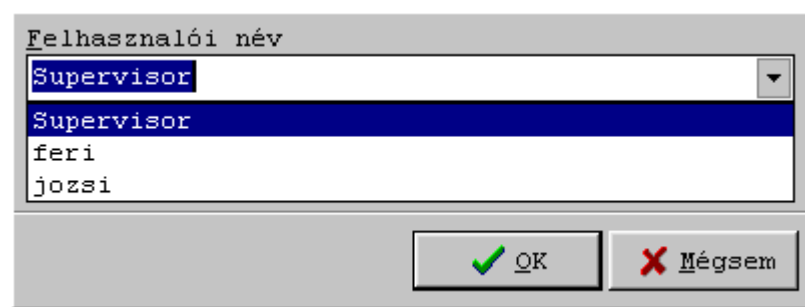
3.5.5. Főablak színeinek beállítása

Lehetőség van a főablak és az eszköztár színeinek a beállítására, a színek a <Szín megadása...> gombra való kattintás után kiválaszthatóak, majd elfogadtathatóak.

4. BIZTONSÁGI KÉRDÉSEK

4.1. Bejelentkezés

A rendszer indítás után regisztrációt kér: ehhez meg kell adni a felhasználó nevét és jelszavát (26. ábra); a munka csak érvényes azonosítókkal kezdhető.

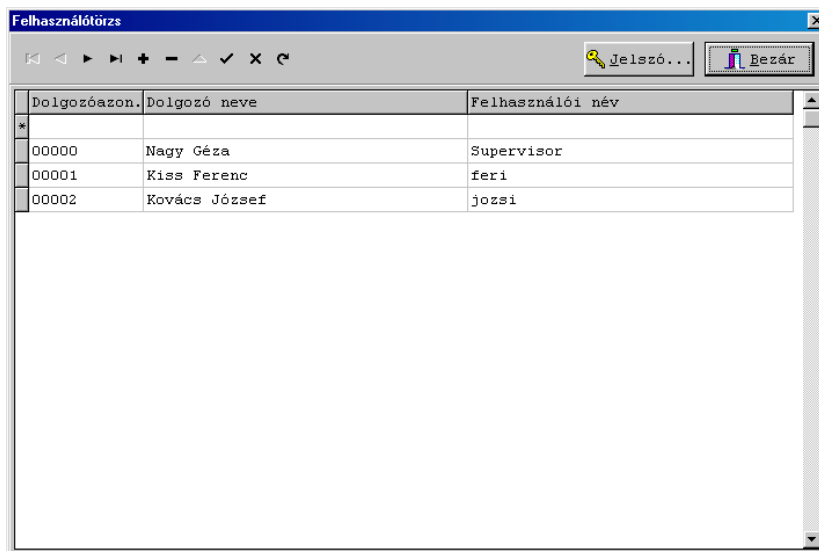


26. ábra

A felhasználói név kiválasztható egy legördülő listából, a megfelelő jelszót pedig be kell gépelni (ez utóbbi természetesen nem látszik a képernyőn). Megfelelő adatokra a rendszer elindul, különben pedig üzenetet küld. Telepítés után a felhasználók között mindig megtalálható **Supervisor** felhasználóval és a kapcsolódó **supervisor** jelszóval a rendszer elindítható, majd egyéb felhasználók adhatók meg, illetve a jelszavak is változtathatóak (ld. 4.2 – 4.3).

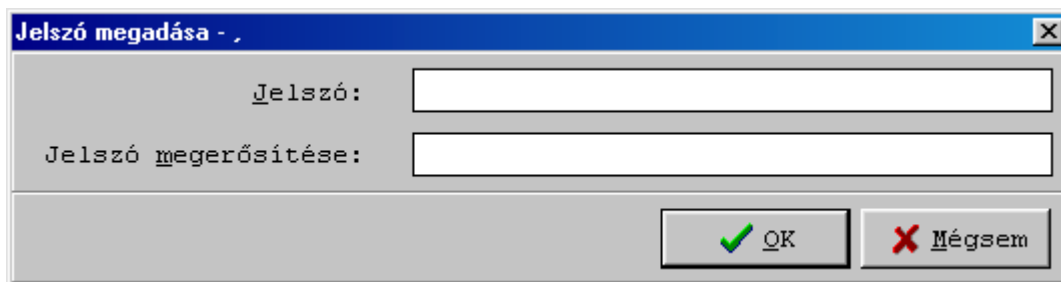
4.2. Felhasználótörzs

A rendszer felhasználóinak adatai a Szerviz menüből kezelhetők, Supervisor felhasználóként való bejelentkezés után! Amennyiben a rendszer ettől eltérő felhasználói néven került indításra, e pont leszürkítve jelenik meg és a felhasználók adatai nem érhetőek el. Rendszerfelügyelői (Supervisor) jogosítvánnyal a felhasználók adatai módosíthatóak, felhasználók törölhetők illetve újak felvihetők. A választás után megjelenő képernyő-ablakot a 27. ábra mutatja: .



27. ábra

Új felhasználó esetén (ehhez az adatbázis-navigátor „+” elemére kell kattintani) egy új sor jelenik meg, és a dolgozó azonosítóját (5 karakter hosszán), nevét, valamint a felhasználó nevet kell meg megadni. Pl. bevihetjük a 00003 azonosítójú, Nagy István nevű, pista felhasználói nevű felhasználót. Az adatbevitelt a pipára való kattintással zárva, a felhasználóhoz hozzárendelhető jelszó is a <Jelszó...> gomb segítségével (28. ábra). Megjegyezzük, minden felhasználóhoz kötelező – legalább egy karakteres – jelszót rendelni! Felhasználó törlése az adatbázis-navigátor „-”, jelével kezdeményezhető. Módosítás esetén nemcsak az adatok, hanem a jelszó is megváltoztatható (28. ábra).



28. ábra

Az új jelszó megadásakor a begépett jelszót meg kell erősíteni (azaz újra be kell gépelni) és a rendszer csak ekkor fogadja el.

Megjegyezzük, hogy a Supervisor felhasználót nem lehet az állományból törölni (a jelszava természetesen megváltoztatható)!

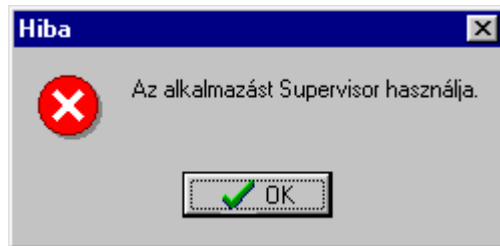
4.3. Jelszó módosítása

A rendszer Szerviz menüjéből kiválasztva a *Jelszó módosítása* funkciót, a bejelentkezett felhasználó megváltoztathatja saját jelszavát. A jelszó megváltoztatása a 28. ábrán látható képernyőnek megfelelően történik.

5. HÁLÓZATI ALKALMAZÁS

5.1. Összesítő feldolgozás

Bár a rendszer alapvetően egy felhasználós, képes arra, hogy pl. a különböző telephelyeken vagy egységeknél rögzített számlázási adatokat egy közös adatbázisba töltsse, és az összegyűjtött adatokról kimutatást szolgáltasson. Ezeket a feladatokat a rendszer INSYS Server nevű változata oldja meg, amely az INSYS programcsomag legalább két példányban történő megvásárlása esetén kérhető (egy példány megvételekor az INSYS Server előnyei nyilván nem is használhatóak ki). Az INSYS Server hálózatra (ld. 5.2) vagy un. központi – kitüntetett – számítógépre telepíthető, és a szükséges adatok a rendszerbe betölthetők. Hálózatra történő telepítés esetén az adatbázishoz természetesen több felhasználó is hozzáférhet, de egyidejűleg csak egy használhatja. A második bejelentkező esetén a rendszer az első felhasználó nevét tartalmazó üzenetet küld (29. ábra).

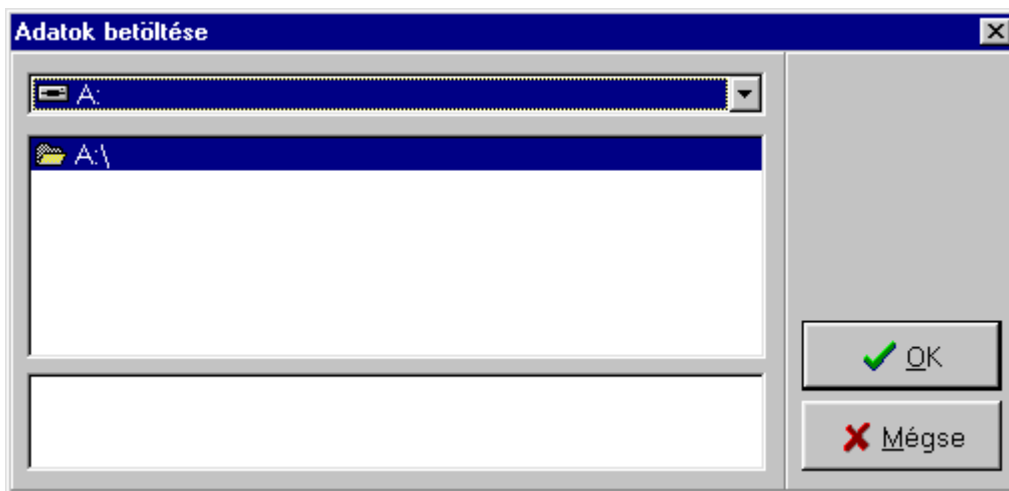


29. ábra

A rendszer INSYS Server változata csak néhány funkcióban tér el az alapprogram lehetőségeitől. Az INSYS Server egyrészt biztosítja az INSYS alprogramból (egységetől) kimentett adatok betöltését, másrészt mód van a számlák egységenkénti listájának megtekintésére.

5.1.1. Adatok betöltése

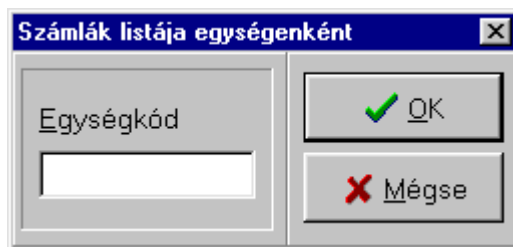
A rendszer Szerviz menüjéből kiválasztva az *Adatok betöltése* funkciót megadhatjuk a betöltendő adatok helyét (pl. tallózással, ld. a 30. ábrán), majd elvégezhető a betöltés.



30. ábra

5.1.2. Számlák listája egységenként

A rendszer Lekérdezések menüjéből választva a *Számlák listája egységenként* funkciót, akkor a kiválasztott egység számla-adatairól nyerhetünk információt. A lekérdezés az egységkód megadásával indul (31. ábra).



31. ábra

5.2. Hálózati telepítés

A rendszer telepíthető hálózati meghajtóra is, a hálózati operációs rendszer Novell, Windows NT illetve Windows 2000 Server lehet. A hálózatra történő telepítés részleteire a 6. fejezet tér ki.

6. HARDVER-SZOFTVER FELTÉTELEK, TELEPÍTÉS

Minimális hardver-feltételek:

- Intel Pentium 90 MHz processzor
- 32 MB RAM memória
- 30 MB szabad merevlemez-kapacitás
- VGA monitor
- Egér vagy egyéb mutató eszköz

Ajánlott hardver-feltételek:

- Intel Pentium 400 MHz processzor
- 64 MB RAM memória
- 50 MB szabad merevlemez-kapacitás
- VGA monitor, ajánlott felbontás: 800X600
- Egér vagy egyéb mutató eszköz

Szoftver-feltételek:

- Microsoft Windows 95, 98, Me vagy 2000

A rendszer telepítése (INSYS):

- Helyezze a telepítőlemezt a meghajtóba (pl. D: meghajtó)
- Indítsa el a **Setup.exe** telepítőprogramot pl. a következőképpen: a <Start> gomb megnyomása után válassza a *Futtatás...* parancsot majd gépelje be a következőt **X:\Setup.exe** (ahol X: azt a meghajtót jelenti, ahol a telepítőprogram található. Természetesen ha a setup.exe egy vagy több alkönyvtárban van, az elérési utat is meg kell adni).
- A telepítőprogram elindulása után kövesse az utasításokat (célszerű a <Next> gombra kattintva a felkinált lehetőségeket elfogadni).

A rendszer telepítése hálózatra (INSYS Server):

- Helyezze a telepítőlemezt a meghajtóba (pl. D: meghajtó)
- Indítsa el a **Setup.exe** telepítőprogramot pl. a következőképpen: a <Start> gomb megnyomása után válassza a *Futtatás...* parancsot majd gépelje be a következőt **X:\Setup.exe** (ahol X: azt a meghajtót jelenti, ahol a telepítőprogram található. Természetesen ha a setup.exe egy vagy több alkönyvtárban van, az elérési utat is meg kell adni).
- A telepítőprogram beállításai során a rendszer adatainak helyét a megfelelő hálózati meghajtón kell kijelölni (a többi információ megadása ugyanúgy történik, mint az *INSYS* esetében).
- Amennyiben a rendszer adatait más munkaállomásról is használni kell, a rendszert erre a számítógépre is telepíteni szükséges (az előző *INSYS* telepítésnek megfelelően), majd a telepítés során a számítógépre kerülő **Bdeadmin** szervízprogrammal biztosítani kell az adatok hálózati elérését (azaz be kell állítani a megfelelő útvonalat).

Megjegyzés:

A rendszer Súgó menüpont Névjegy pontjában található a programcsomag verziószáma. Ugyancsak innen – amennyiben a felhasználó rendszere lehetővé teszi – a fejlesztőknek közvetlenül is küldhető e-mail üzenet az elektronikus címre történő kattintás után.