

Utókalkulációs rendszer



désd
mikrocomp

2003-2007

1. BEVEZETÉS

Ez a dokumentáció az Utó nevű, utókalkulációs rendszert lehetőségeit illetve kezelését mutatja be. A szoftver mind a közútkezelő(k) üzemmnökségi, mind központi - összesítő - munkát támogatja, de elsősorban az összegyűjtött és teljes körűen rögzített adatokkal használható sokoldalúan. A rendszer által biztosított legfontosabb lehetőségek az alábbiak:

- a rendszer széleskörű bizonylatolás alapján összegyűjtött adatokkal dolgozik
- az üzemmnökségeken rögzített menetleveleket és gépüzemi jelentéseket a központi rendszer felhasználja
- a bizonylatok csoportos – kötegelt – feldolgozását is támogatja, betöltés vagy valamilyen újrafeldolgozást igénylő probléma esetén
- a legfontosabb törzsadatok karbantartását biztosítja
- a közvetlen költségekről, a bizonylatok adatairól különböző listák készíthetők
- széleskörű utókalkulációs feldolgozási lehetőséggel bír, lehetővé teszi a járulékos költségek havi illetve időszakos ráosztását
- a különbözetek, a munkahelyi általános költség (a továbbiakban MÁK), a központi irányítás költsége (a továbbiakban KIR) valamint az egyéb ráfordítás mértéke (a továbbiakban RÁF) rugalmasan adható meg
- lehetőség van a feladattervi és a tényadatok összevetésére
- sok, különböző szempontú lekérdezés segíti a felhasználó munkáját
- nyilvántartja és kezeli az árbevételek adatait
- lehetővé teszi az üzemmnökségeken keletkezett információknak egy közös (központi) adatbázisba való töltését
- kapcsolatot tart más rendszerekkel, így a FUTÁR feladattervi rendszerrel, az anyaggazdálkodási rendszerrel, illetve közös adatbázist használ a munkanapló rendszerrel
- bejelentkezési rendszere véd a program jogtalan kezelésétől
- könnyen kezelhető szerviz lehetőségeket biztosít (adatok mentése, visszatöltése, indexelése, paraméterezése).

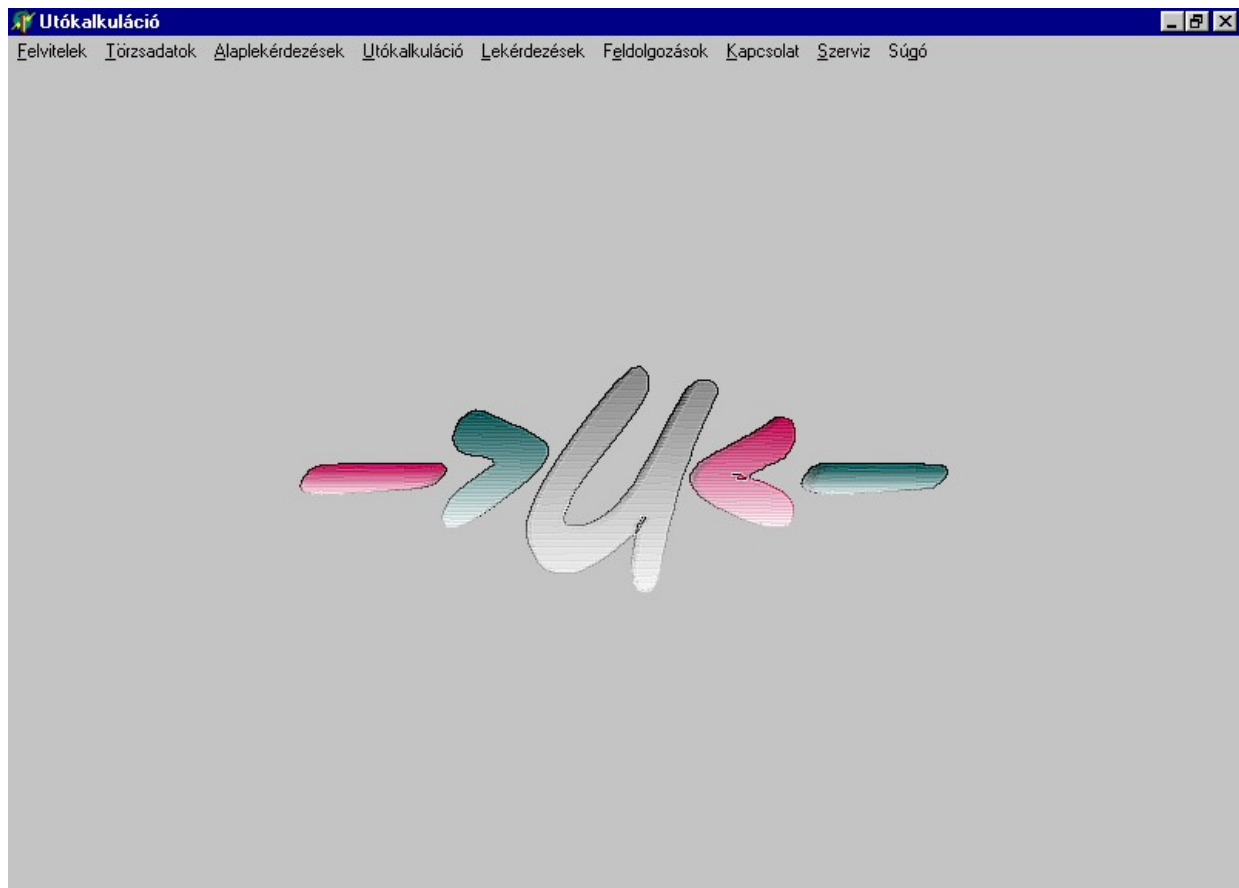
2. A RENDSZER FŐBB LEHETŐSÉGEI

A rendszer indítása után megadható a bejelentkezés (ennek részletes leírása a 4. fejezetben található), majd az 1. ábrán látható, főmenüvel rendelkező ablak jelenik meg. Az ablak jobb felső sarkában a megszokott funkciók hajthatók végre (ikonizálás, nagyítás-kicsinyítés, ablak bezárása). Az 1. ábrán látható ablak bezárása az alkalmazás befejezését jelenti. Az egyes menüfunkciók az ún.

eszköztár segítségével is kiválaszthatóak (az egérkurzort a megfelelő kép fölé moztatva információ nyerhető a funkcióról).

A főmenü egyes funkciói egérrel illetve az <Alt> és az aláhúzott karakterek együttes lenyomásával is kiválaszthatóak (ez a helyzet az egyes lebomló menükben is). A rendszer a Munkanapló menü Kilépés pontjával is elhagyható.

A Súgó főmenüpont Tartalomjegyzék és tárgymutató pontját kiválasztva a rendszer működéséről kapható információ. Ugyancsak elérhető a súgó az **F1** billentyű lenyomásával, ha a főablak aktív, ill. az egyes funkciókból is (ilyenkor az **F1** hatására az adott funkció leírása jelenik meg).



1. ábra

Megemlítjük, hogy a főablak kissé testre is szabható: a jobb egérgomb lenyomása után megjelenő helyi menüben bejelölhető, hogy mely eszköztárakat (pl. munkanapló, lekérdezések stb.) kívánunk megjeleníteni illetve eltüntetni (ugyanaz megtehető az ablak jobb szélén lévő „^” jelre való kattintással). Ugyanebben a menüben arra is van lehetőség, hogy válasszunk az ikonok formája között (pl. lapos), illetve, hogy megjelenítsük-e az ikonokra vonatkozó információkat.

3. A RENDSZER BEMUTATÁSA

Az egyes főmenüpontok kiválasztása után a lebomló menüből választható ki az indítandó funkció.

3.1. Adatok kezelése

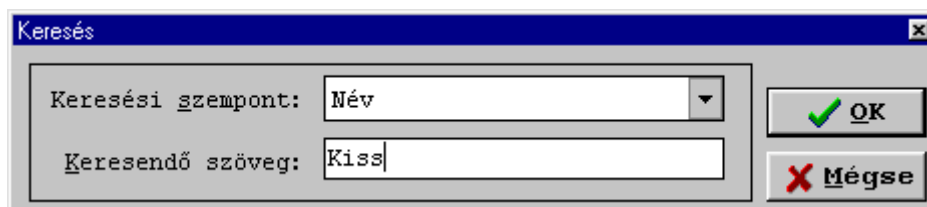
Az egyes adattárak kezelése technikai szempontból lényegében ugyanaz. Valamennyi adatfelvitel során főleg az ún. adatbázis-navigátor teszi lehetővé az adatállomány tételei közti mozgást. A 2. ábrán bemutatott adatbázis-navigátor az adatkezelő ablakokban helyezkedik el, és a következő lehetőségeket biztosítja:



2. ábra

- 1) funkció : léptetés az állomány elejére
- 2) funkció : léptetés hátra az előző tételre (rekordra)
- 3) funkció : léptetés előre a következő tételre
- 4) funkció : léptetés az állomány végére
- 5) funkció : új tétel felvitelének kezdése
- 6) funkció : aktuális tétel törlése
- 7) funkció : változtatások jóváhagyása
- 8) funkció : változtatások elvetése

Minden adatkezelési ablakon megtalálható ezen kívül egy <Keres...> és egy <Bezár> feliratú nyomógomb is. A <Keres...> feliratú gombra kattintva a 3. ábrán látható ablak jelenik meg, melynek legördülő listájából kiválasztható a keresési szempont, a szerkesztőmezőbe pedig beírható a keresendő adat.



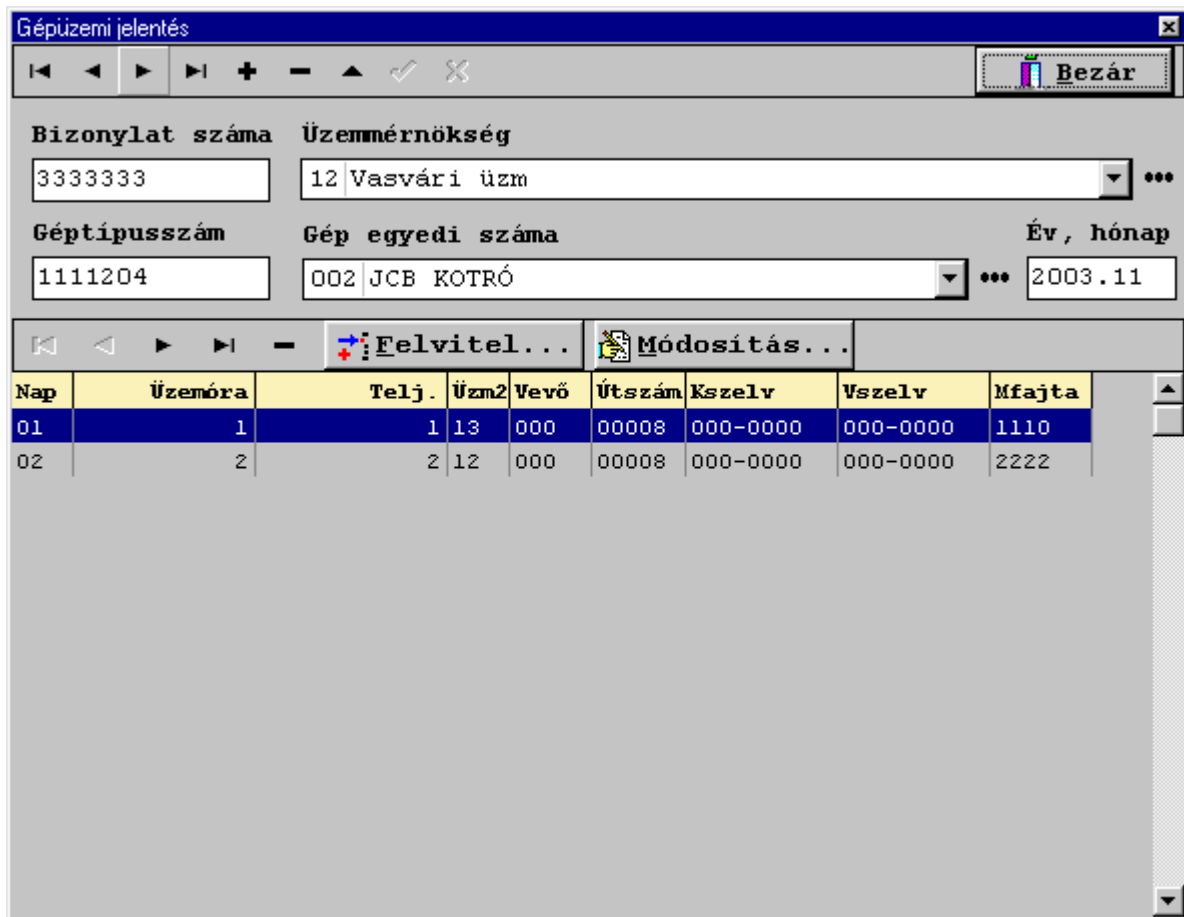
3. ábra

3.2. Felvitelek

A Felvitelek főmenüpont kiválasztása után lebomló menüből választható ki az a funkció, amely az egyes bizonylatok adatainak kezelését (felvitelét, módosítását, törlését), egyéb szükséges adatok bevitelét oldja meg. Ugyancsak itt (is) található a kilépési funkció.

3.2.1. Gépüzemi jelentés

A menüpont kiválasztása után gépüzemi jelentések adatai vihetőek fel, a 4. ábrán látható ablaknak megfelelően.

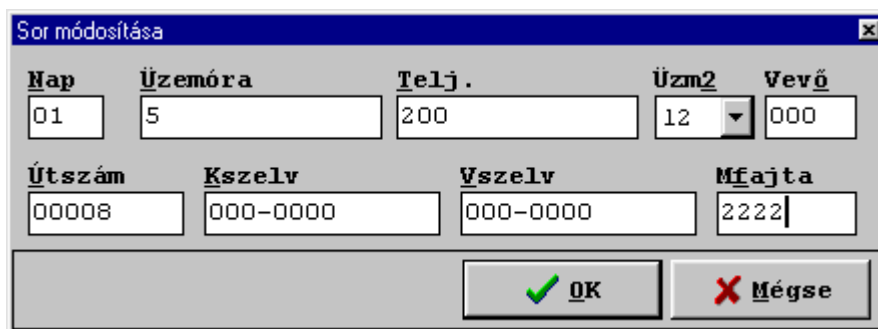


4. ábra

A karbantartó ablak felső sorában a már említett adatbázis-navigátor segítségével mozoghatunk a felvitt gépüzemi jelentések között, az alsó részen a jelentés tételeit láthatjuk. Itt van lehetőség az adatkezelés hónapjának beállítására, az automatikusan megjelenő érték a szerviz funkcióban (ld. 3.9.3) megadott feldolgozási hónap. A <Keres...> és a <Bezár> nyomógombok hatása az előző pontban leírtaknak megfelelő.

Rögzítés során egyes adatok esetén segítség kérhető. Az adatok melletti „...” gombbal tallózás indítható el, és a tallózási ablakban még keresési lehetőség is van. A tallózás gombra kattintva megjelenő ablakban a tételek között léptethetünk navigátorral vagy bal egérgombbal kattintva, illetve kereshetünk a keresési szempont megadásával.

Megemlítjük még, hogy a tételsorok rögzítése és módosítása a <Felvitel> illetve a <Módosítás> funkció hatására történik, a módosítás ablaka az 5. ábrán látható.



5. ábra

Felvitelnél megadhatók a képernyőn láthatóak, az *üz2* (másik üzemmérség kódja) akkor töltendő ki, ha a szervizben kiválasztott egység egy másiknak dolgozik.

3.2.2 Menetlevél

A menüpont kiválasztása után a menetlevelek adatai rögzíthetőek, a funkció működtetése hasonló a 3.2.1-ben leírthoz.

3.2.3 Munkanapló felvitel

A funkció lehetőséget ad a **munkanapló adatok közvetlen rögzítésére**. Ezt legfeljebb csak központi műveletként használják, mert a munkanapló adatok **közvetlenül is hozzárendelhetőek** az utókalkulációs munkafázisokhoz (ld. *Feldolgozások* menüpontot). A felviteli lehetőségeket különben a 6. ábra mutatja.

Hónap	05	Üzemérség	13 Sárvári üz2	Bizonylatszám	000001
Munkafajta	0410-00-(Téli útüzemeltetés elokészítő feladatai)			Vevő	
Útszám	00084 BALATONEDERICS-SÁRVÁR-SOPRONI MSODRENDU			Szelvény	034-0482 076-0798
Mennyiség	1	Óra	8		

6. ábra

3.2.4 Eladott szolgáltatás

A menüponttal az eladott szolgáltatások adatai kezelhetőek a 7. ábrán látható módon. A rögzítési lehetőségek az eddigiekhez hasonlóak.

3.2.5 Igénybevett szolgáltatás

A menüponttal az igénybevett szolgáltatások adatai kezelhetőek a 8. ábrán látható módon. A rögzítési lehetőségek az eddigiekhez hasonlóak.

Igazolt szolgáltatás

OK Mégse

Hónap Üzemnév Vevőkód
 05 11 Szombathelyi üzm ... 000

Munkafajta Számla
 0412-00-(Hó és síkosság elleni védekezés egyéb eszközeinek k ... s00001

Útszám Szelvény
 08445 VEP-NEMESBODI OSSZEKOTO UT ... 000-0000 003-0218

Név
 Téli feladatok

Költség Teljesítmény
 100000 120

7.ábra

Igénybevett szolgáltatás

OK Mégse

Hónap Üzemnév Vevőkód
 15 11 Szombathelyi üzm ... 110

Munkafajta Számla
 8212-13-(Hideg keverékkel történő javítás. ...

Útszám Szelvény
 ... - -

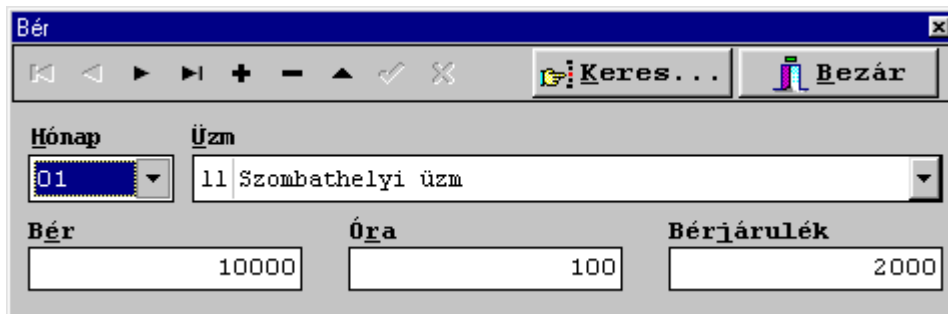
Név

Költség Teljesítmény

8.ábra

3.2.6 Bér adatok felvitele

A menüponttal az összevont bér adatok rögzíthetők hónapra és üzemmérnökségre (felviteli kép a 9. ábrán látható). Ezen adatok a *Feldolgozások* között kerülnek felosztásra az utókalkulációs tételek között).



Hónap	Üzm	Bér	Óra	Bérjárulék
01	11 Szombathelyi üzm	10000	100	2000

9. ábra

3.2.7 Árbevétel

A funkció az árbevétel adatok rögzítésére szolgál. Az azonosítás üzemmérnökség, vevőkód, munkafajta és számlaszámon történik (a felviteli kép a 10. ábrán látható). Minden tételhez tetszőleges számú részszámla rendelhető hozzá, ezek kezelése a <Felvitel> illetve a <Módosítás> gombbal történik. A munkához a fontosabb jellemzők kapcsolódnak, a *Befejezett munka* jelölő négyzettel a feladat elvégzését jelölhetjük. Ezen jelölésnek megfelelően jelennek meg az adatok az árbevételi lista megfelelő soraiban.

3.2.8 Utókalkulációs alaptételek

A menüponttal az utókalkulációs alaptételek (közvetlen költségek) kezelhetők, szükség esetén központilag. A funkció lehetőségeit a 11. ábrán mutatja.

Árbevétel

Üzm: 11 Szombathelyi üzm
 Vevő: 000 Mfajta: 1151 Szlászám: 1234567890
 Megn:
 M.e.:

Vevő neve: Önkormányzat
 Munka neve: Nagyon fontos munka
 Szerz. száma: 11111111111111 Szerz. dátuma: 2003.10.05.
 Szerz. összeg: 1234,23
 Munka kezdete: 2003.10.05. Munka befejezése: 2003.10.05.
 Ledolg. napok: 1 Befejezett munka

Részszámlaszám	Részösszeg	Dátum
0000000012	120	2003.10.12.

10. ábra

Utókalkulációs alaptételek (közvetlen költségek)

Üzenkód: 14 Körmen di üzm
 Mfajta: 2211 Hónap: 01 Vevőkód: deiglene 000 neti jellegű javítása.
 Útszám: 00008 SZEKESFEHERVAR-JANOSHAZA-RABAFUZES ELSOR
 Szelvény: 000-0000 000-0000

Mennyiség: 0 Óra: 0 Anyag ktg.: 4901,76
 Anyag j. szolg.: 0 Bér ktg.: 0 Bér járulék: 0
 Gép ktg.: 0 Egyéb ktg.: 0 Elábé: 0
 Alváll ktg.: 0

11. ábra

3.3. Törzsadatok

Az egyes állományok adatainak kezelése hasonlóan történik. Valamennyi adattár kezelését támogatja az adatbázis-navigátor jelenléte valamint egy adott tétel megkeresését könnyítő <Keres> nyomógomb (ld. kezelésük leírását a 3.1 pontban). Meg kell említeni, hogy a tételrend, valamint a kapcsolódó szállítás, anyag, bér (vagy munkaerő) és gép állományok ugyanazok, mint a FUTÁR feladatterv-készítő rendszerben. Itt azért szerepelnek is, mert a rendszer kezeli a munkafajtákat (ez a FUTÁR tételrendjét azonosító tételszám első négy pozíciójának felel meg), másrészt a tételrend bővíthető, pl. bér munkákra vonatkozó munkafajtákkal.

3.3.1 Dolgozók: dolgozók adatainak kezelése

E menüpont kiválasztása után a 12. ábrán adatfelviteli ablak jelenik meg:

Törzsszám	Név	Beosztás	Szabadság	Brigád	Költséghely	Üzm.
000001	Kis Pisti	vakmerő	28	10	van	11

12. ábra

Felvitelnél (ill. módosításnál) a következő adatok adhatók meg:

- Törzsszám: 6 pozíciós numerikus adat, a dolgozót azonosítja. Célszerű a kódolást úgy végezni, hogy a kód **azonos legyen** a bér rendszer hasonló kódjával!
- Név: 60 pozíciós karakteres adat, a dolgozó nevét tárolja
- Beosztás: 30 hosszú karakteres adat
- Szabadság: 2 pozíciós numerikus adat, a dolgozó éves szabadságainak számát adja meg
- Brigád: 2 pozíciós numerikus adat, a dolgozó brigádját azonosítja. Ha az illető nincs brigádba sorolva, akkor az érték nulla
- Költséghely: 10 pozíciós karakteres adat, a dolgozó költséghelyét adja meg
- Üzemnév: 2 pozíciós numerikus adat, amely az egység azonosítására szolgál.

3.3.2 Üzemnévi gépek

Ezzel a menüponttal az üzemnévi eszközök eszközeit (járműveket és gépeket) lehet kezelni. A választás után megjelenő ablakot a 13. ábra mutatja.

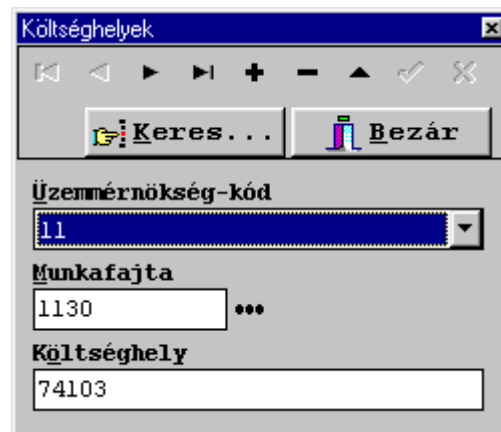
13. ábra

Felvitelnél (ill. módosításnál) a következő adatok adhatók meg:

- Géptípus: 7 pozíciós numerikus adat, a gép típusát azonosítja. Ez a kódolás ugyanaz, mint a FUTÁR feladattervi rendszerben
- Egyedi szám: 3 pozíciós numerikus adat, a gép típusával együtt azonosítja az eszközt
- Megnevezés: 40 hosszú karakteres adat, a gép nevét tárolja
- Rendszám: 7 hosszú karakteres adat a rendszám tárolására. Ha nincs rendszám, akkor a mezőt nem kell kitölteni
- Üzemlétségi költség: 8 pozíciós numerikus adat, két tizedessel
- Km. tarifa: 8 pozíciós numerikus adat, két tizedessel
- Egyéb: 10 hosszúságú szöveg, egyéb megjegyzés megadására
- Induló km: 7 pozíciós numerikus adat, a jármű – időszak kezdeti – km-óra állásának megadására
- Aktuális km: 7 pozíciós numerikus adat, két tizedessel, a km-óra aktuális állapotát mutatja (kezelése további adatfelviteleket igényel)
- Jelölés: logikai adat (jelölőnégyzet), bejelölni azokat a fontosabb gépeket kell, amelyeket bizonyos lekérdezésekben megjeleníttetni akar a felhasználó.

3.3.3 Költséghelyek

A rendszer részletes költséghely-kezeléssel rendelkezik. A költséghely-kódokat a Munkanapló programcsomag hasonlóan kezeli mint a LIBRA könyvelési modulja. E menüponttal lehet a költséghely adatokat kezelni, azaz a kódokat üzemlétségihez és munkafajához hozzárendelni. A választás után megjelenő ablak a 14. ábrán látható.



14. ábra

Adatfelvitel során a következő információk adhatók meg:

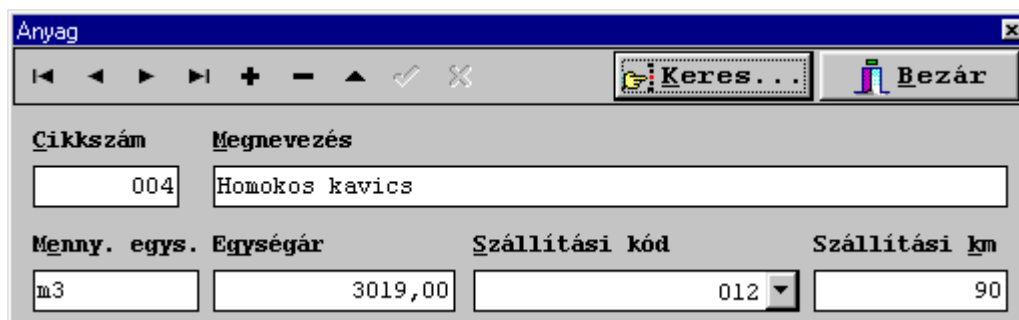
- Üzemlétszám-kód: 2 pozíciós numerikus adat, értéke listából is választható
- Munkafajta: 4 pozíciós numerikus adat, amely a munkafajtát azonosítja. A '...' -ra kattintva tallózással is kiválasztható a megfelelő adat
- Költséghely: 10 pozíciós karakteres adat.

3.3.4 Anyag adatok kezelése

Az anyag adatok kezelése az 15. ábrán látható ablakban történik. Az ablak felső részében látható funkciók a 3.1-ben leírtaknak megfelelő.

A megadható adatok a következők:

- Cikkszám: 3 pozíciós, numerikus adat, az anyag azonosítására szolgál
- Megnevezés: 40 hosszú karakteres
- Mennyiségi egység: 6 pozíciós karakteres
- Egységár: 7 egész és két tizedes numerikus adat
- Szállítási kód: 3 hosszú numerikus adat a szállítási mód megadásra (választható)
- Szállítási km: 3 pozíciós numerikus adat a szállítási távolság megadására.



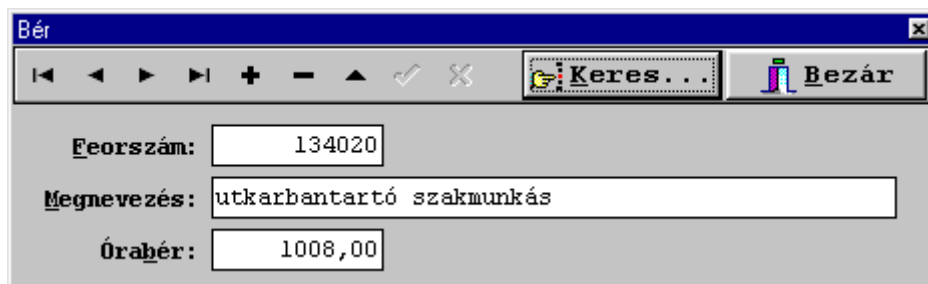
15. ábra

3.3.5 Bér adatok kezelése

A bér adatok kezelése a 16. ábrán látható ablakban történik. Az ablak felső részében látható funkciók a 3.1-ben leírtaknak megfelelő.

A megadható adatok a következők:

- Feorszám: 6 pozíciós, numerikus adat, a munkaerő azonosítására szolgál
- Megnevezés: 30 hosszú karakteres
- Órabér: 4 egész két tizedes numerikus adat.



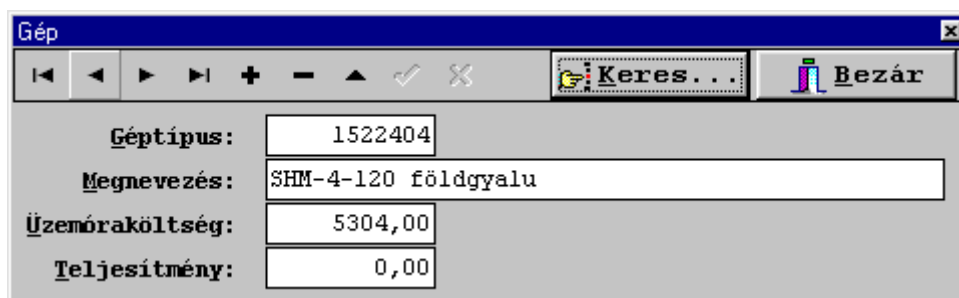
16. ábra

3.3.6 Gép adatok kezelése

A gép adatok kezelése a 17. ábrán látható ablakban történik. Az ablak felső részében látható funkciók a 3.1-ben leírtaknak megfelelő.

A megadható adatok a következők:

- Géptípuszám: 7 pozíciós, numerikus adat, a géptípus azonosítására szolgál
- Magnevezés: 30 hosszú karakteres
- Üzemóráköltség: 5 egész két tizedes numerikus adat
- Teljesítmény: 5 egész két tizedes numerikus adat.



17. ábra

3.3.7 Szállítási adatok kezelése

Az egyes anyagokhoz szállítási költségek rendelhetők úgy, hogy az anyagoknál megadott szállítási módokhoz kialakításra kerülnek az ún. szállítási tételek. Egy-egy szállítási tételt szállítási kód azonosít, és emellett a mennyiségi egység, az egységár és a megnevezés adható meg. Információ kapható arról is, hogy az aktuális szállítási forma mely anyagokhoz van hozzárendelve (18. ábra). Az ablak felső részében látható funkciók a 3.1-ben leírtaknak megfelelő.

A megadható adatok a következők:

- Szállítási kód: 3 pozíciós, numerikus adat, a szállítás azonosítására szolgál
- Mennyiségi egység: 6 pozíciós karakteres
- Egységár: 7 egész és két tizedes numerikus adat
- Név : 40 karakteres adat a szállítási mód megnevezésére.

Cikkszám	Megnevezés	Menny. egys.	Száll. km	Egységár
101	NZ 0/5 zuzalék	to	220	1800,00
102	UNZ 5/12	to	220	2700,00
103	UNZ 12/20	to	220	2100,00
104	NZ 20/55 zuzottkö	to	220	2100,00
107	Mészköliszt /murva/	to	220	915,00
108	Murva	to	220	561,00
109	NZ 20/80 zúzottko	to	220	915,00
110	NZ 20/35 Zúzottko	to	220	2100,00
112	Tört kavics ZK 4/16	to	220	535,00
121	UKZ 2/5	to	220	3100,00
122	UKZ 5/8	to	220	3350,00
124	UKZ 8/12	to	220	3350,00

18. ábra

3.3.8 Tétel adatok kezelése

A tétel adatok kezelése a 19. ábrán látható ablakban történik. Az ablak felső részében látható funkciók a 3.1-ben leírtaknak megfelelő. A tételek adatai négy elkülöníthető blokkból állnak : a tétel általános adataiból (kódja, neve ...) valamint a kapcsolódó anyag-, bér- és gépadatokból. Az általános adatok felvitele a megszokott módon történik, míg a kapcsolódó adatok esetén az alábbi lehetőségek vannak

- módosításnál a megfelelő sort kiválasztása és módosítása
- beszúrás a csoport végére vagy <Insert> megadására történhet
- törlés az aktuális rekord esetén a hatására történhet.

A program törlésnél megerősítést vár, új felvitel esetén ellenőrzéseket végez. Megemlíthető, hogy a jobb egérgomb hatására egy menü jelenik meg, mégpedig az - attól függően, hogy az ablak melyik területén van a kurzor -, az anyagra, a bérre vagy a gépre vonatkozik.

A megadható adatok a következők:

- Tételszám: 8 pozíciós, numerikus adat, a tétel azonosítására szolgál
XXXX-YY-00 alakú (a NORMA rendszer szerint), ahol
XXXX a munkafajta
YY a technológia
00 általános (fej)tétel
01-10 országos normatíva
11-20 autópálya normatíva
21-99 saját normatíva
- Mennyiségi egység: 6 hosszú karakteres
- Megnevezés: 100 hosszú karakteres
- ÁFA %: 2 hosszú numerikus
- Kalk. Teljesítmény: 5 egész két tizedes, a költség számításhoz
- SZTJ szám: 10 hosszú karakteres
- Típus: 1 hosszú numerikus, a munkafajta típusára utal (helyhez rendelés)
- MÁK %: 3 egész numerikus, a tételhez rendelt MÁK %-ban
- KIR %: 3 egész numerikus, a tételhez rendelt KIR %-ban

•Anyagonként

- Cikkszám: 3 egész numerikus
- Szállítási km: 3 egész numerikus
- Fajlagos érték: 3 egész 4 tizedes

•Munkaerőnként

- Feorszám: 6 pozíció numerikus
- Fő (létszám): 2 pozíció numerikus
- Fajlagos(időigény): 5 egész 2 tizedes

•Gépenként

- Géptípuszám: 7 pozíció numerikus
- Darabszám: 2 pozíció numerikus
- Üzemóra: 5 egész 2 tizedes

A rendszer a megadott információk alapján kiszámítja és megjeleníti az anyag-, a szállítási-, a bér- és a gépköltségeket, valamint ezek (és a MÁK ill. KIR értékek) alapján az egységárat. Az anyagok felvitelénél a cikkszámhoz tartozó megnevezés és egységár az aktuális sorban automatikusan megjelenik (pl. a cikkszám megadása, majd <Tab> billentyű vagy egérrel való

kattintás hatására). Hasonló a helyzet a munkaerő (bér) és gép felvitele során is : a megnevezések és az óradíjak ekkor is automatikusan jelennek meg.

A rendszer arra is lehetőséget nyújt, hogy az anyagok, bérek és gépek közül a nevük alapján választani lehessen: ehhez a megnevezésre kétszer (nem gyors, kettős kattintással!) kell rákattintani.

Tétel

Tételszám: 1331-12-01 Menny. egys.: db

Megnevezés: Jelzőtáblák helyreállítása

ÁFA: 12 Kalkulációs telj.: 16,00 SZJ: 63.21.22.0 Tipus: 0 MÁK%: 40,00 KIR%: 25,00

Anyagköltség: 11483,88 Szállítási költség: 0,00 Bérköltség: 1233,00 Gépköltség: 876,81 Egységár: 18624,53

Anyag

Cikkszám	Megnevezés	Km	Fajlagos	Egységár
315	Előregyártott beton stabilizáló	0	0,01	388
548	KRESZ tábla üzemeltetéshez	0	1	6470

Bér

Feorszám	Megnevezés	Fő	Fajlagos	Órabér
134099	utépitő betanított munkás	3	8	822

Gép

Géptípus	Megnevezés	Darab	Fajlagos	Üzenóraktg.
9123051	ERIC.SZALL.GK.VOLKSWAGEN PLATO	1	3,5	1218
9184131	1 TO UTANFUTO KUNTRANS	1	3,5	1276

19. ábra

3.3.9 Utak adatainak kezelése

A rendszer nyilvántartja az utakra vonatkozó információkat (ezen adatok pl., az OKA rendszerből nyerhetőek). Az utak adatait a rendszer elsősorban az un. helyhez-rendelések során használja, de ellenőrzések is történnek segítségükkel. A funkció választása utáni helyzetet a 20. ábra mutatja be.

Adatfelvitel során a következő információk adhatók meg:

- Útszám: 5 pozíciós karakteres adat (szám), amely az utat azonosítja
- Üzemmérnökség-kód: 2 pozíciós numerikus adat, értéke listából is választható
- Út neve: 60 pozíciós karakteres adat
- Kezdő szelvény: 8 pozíciós karakteres adat, az út üzemmérnökségre vonatkozó kezdő szelvénye. A formátuma XXX-YYYY alakú, ahol XXX a km-t, YYYY pedig a métert jelöli
- Végshelvény: 8 pozíciós karakteres adat, az út üzemmérnökségre vonatkozó vég-

szelvénye. A formátuma XXX-YYYY alakú, ahol XXX a km-t, YYYY pedig a métert jelöli.

20. ábra

3.3.10 Üzemlétszámok adatainak kezelése

A rendszer sok helyen dolgozik az üzemlétszám kódokkal, így azokat is nyilván kell tartani. Az egyszerű felviteli kép a 21. ábrán látható.

A megadható információk:

- Üzemlétszám-kód: 2 pozíciós numerikus adat, az egységet azonosítja
- Üzemlétszám neve: 80 pozíciós karakteres adat

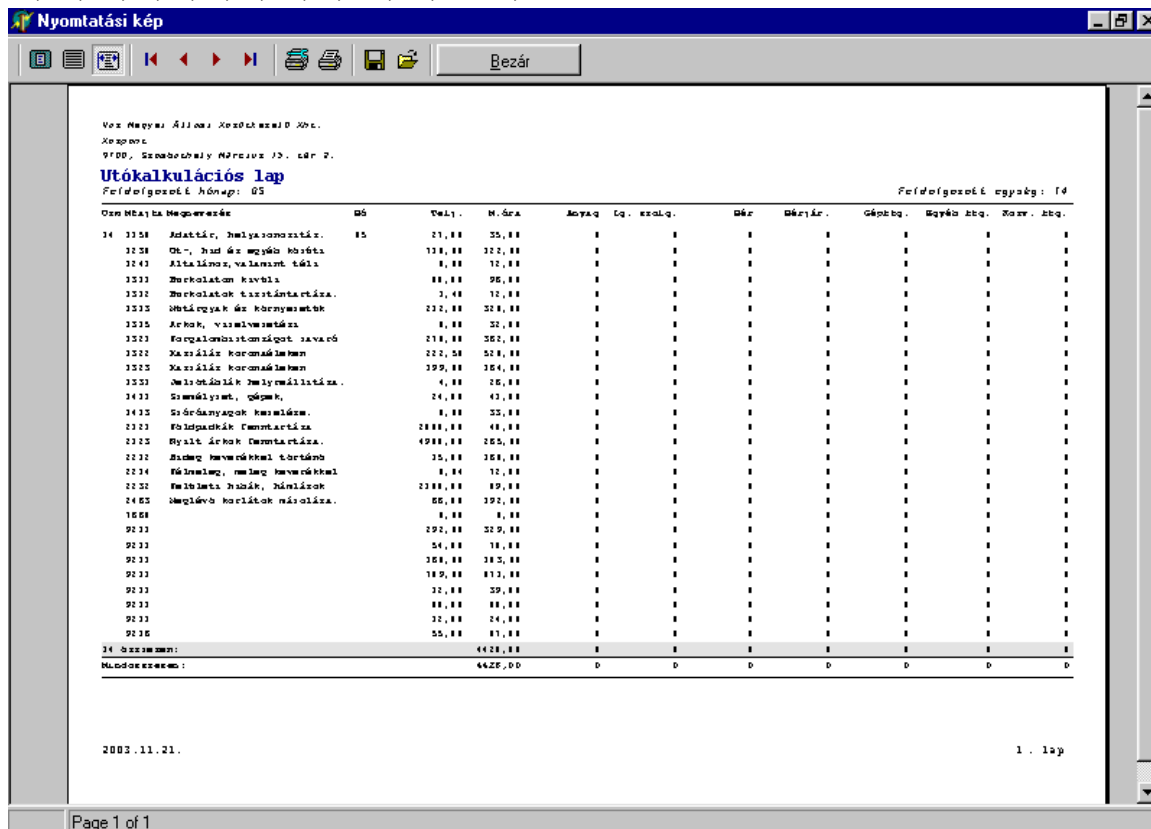
21. ábra

3.4. Alaplekérdezések

A rendszer lehetőséget ad arra, hogy egyrészt az un. közvetlen költségekről különböző szempontú lekérdezéseket készíthessünk, másrészt hogy – szükség esetén – a bizonylatok adatai megjeleníthetők legyenek (ezen kimutatások összességét nevezzük alaplekérdezéseknek, szemben az utókalkuláció eredményét szolgáló lekérdezésekkel). A kimutatások először képernyőn, majd kívánságra nyomtatón is megjeleníthetők. Valamennyi lista készítésekor a 22. ábra felső részén látható eszköztár jelenik meg, amelynek nyomógombjaival lehet a kimutatásban lapozni, nyomtatást kérni stb. Az egyes gombok jelentése az alábbi (a nyomtatási ábra ikonjai felett az 1)-13) jelek láthatóak):

- 1) Teljes lap képernyőre
- 2) Nagyítás
- 3) Lapszélességhez igazítás
- 4) Első lap
- 5) Lapozás visszafelé
- 6) Lapozás előre
- 7) Utolsó lap
- 8) Nyomtató beállítása
- 9) Nyomtatás
- 10) Lista mentése
- 11) Mentett lista betöltése
- 12) Ablak bezárása (<Bezár> feliratú nyomógomb).

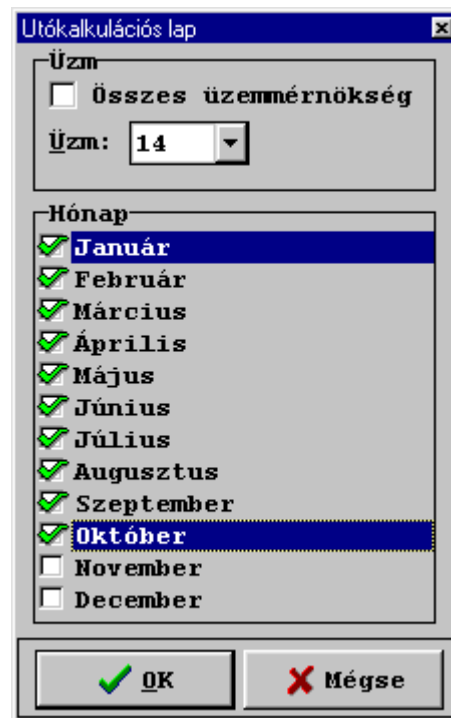
1) 2) 3) 4) 5) 6) 7) 8) 9) 10) 11) 13)



22. ábra

3.4.1 Utókalkulációs lap üzemmnökség, munkafajta szerint

E lekérdezés a fenti sorrendű listát készíti el a kiválasztott üzemmnökség és hónap közvetlen költségeiről. A kiválasztás egy vagy több hónapra a megfelelő hónapok bejelölésével a 23. ábrán látható formában történik. Ha az Összes üzemmnökség bejelölést kattintással eltávolítjuk, akkor csak a kiválasztott üzemmnökség adatai szerepelnek a kimutatásban. A lekérdezés eredménye a 22. ábrán látható.



23. ábra

3.4.2 Összevont lista munkafajta, üzemmnökség, vevőkód szerint

A lekérdezés a munkafajta, azon belül üzemmnökség illetve vevőkód sorrendű és összevonású listát készíti a közvetlen költségekről. A funkció egy vagy több hónap valamint az üzemmnökség kiválasztásával indul, a 23. ábrán látható módon. A lekérdezés eredménye a 24. ábrán látható.

3.4.3 Főcsoportos munkafajta-lista

A lekérdezés a munkafajta közvetlen költségeiről készíti összevont listát, amelyben összegezés történik a munkafajta 1. (főcsoport) és 1-2. pozíciójára is. A funkció egy vagy több hónap valamint az üzemmnökség kiválasztásával indul, a 23. ábrán látható módon. A lekérdezés eredménye a 25. ábrán látható.

3.4.4 Útszám szerinti lista

A lekérdezés az utak közvetlen költségeiről készül útszám, üzemmnökség, munkafajta sorrendben. A funkció egy vagy több hónap valamint az üzemmnökség kiválasztásával indul, a 23. ábrán látható módon, a lekérdezés eredménye a 26. ábrán látható.

Nyomatási kép

Vas Megyei Állami Közútkezelő Kht.
Központ
9700, Szombathely Március 15. tér 2.
Összevont lista - munkafajta, üz, vevő
Feldolgozott hónap: 05

| Mfajta Megnevezés | Üzm Vevő | Telj. | M.óra | Anyag | Ig. szolg. | Bér. | I |
|----------------------------------|----------|--------|--------|-------|------------|------|---|
| 1150 Adattár, helyazonosítás. | 14 000 | 27,00 | 35,00 | 0 | 0 | 0 | |
| Összesen: | | | 35,00 | 0 | 0 | 0 | |
| 1230 Ut-, hid és egyéb közúti | | 710,00 | 122,00 | 0 | 0 | 0 | |
| Összesen: | | | 122,00 | 0 | 0 | 0 | |
| 1241 Altalános, valamint téli | | 0,00 | 72,00 | 0 | 0 | 0 | |
| Összesen: | | | 72,00 | 0 | 0 | 0 | |
| 1311 Burkolaton kívüli területek | | 88,00 | 96,00 | 0 | 0 | 0 | |
| Összesen: | | | 96,00 | 0 | 0 | 0 | |
| 1312 Burkolatok tisztántartása. | | 1,40 | 72,00 | 0 | 0 | 0 | |
| Összesen: | | | 72,00 | 0 | 0 | 0 | |
| 1313 Műtárgyak és környezetük | | 212,00 | 328,00 | 0 | 0 | 0 | |
| Összesen: | | | 328,00 | 0 | 0 | 0 | |
| 1315 Arkok, vízelvezetési | | 8,00 | 32,00 | 0 | 0 | 0 | |
| Összesen: | | | 32,00 | 0 | 0 | 0 | |
| 1321 Forgalmobiztonságot zavaró | | 278,00 | 362,00 | 0 | 0 | 0 | |
| Összesen: | | | 362,00 | 0 | 0 | 0 | |
| 1322 Kaszálás koronaáteleken | | 222,50 | 528,00 | 0 | 0 | 0 | |
| Összesen: | | | 528,00 | 0 | 0 | 0 | |
| 1323 Kaszálás koronaáteleken | | 199,00 | 164,00 | 0 | 0 | 0 | |
| Összesen: | | | 164,00 | 0 | 0 | 0 | |

Page 1 of 2

24. ábra

Nyomatási kép

Vas Megyei Állami Közútkezelő Kht.
Központ
9700, Szombathely Március 15. tér 2.
Főcsoportos munkafajta-lista
Feldolgozott hónapok: 01-09

| Mfajta Megnevezés | Telj. | M.óra | Anyag | Ig. szolg. | Bér. | I |
|---|--------|---------|--------|------------|------|---|
| 1150 Adattár, helyazonosítás. Adattár | | 27,00 | 35,00 | 0 | 0 | 0 |
| 11 | | | 35,00 | 0 | 0 | 0 |
| 1230 Ut-, hid és egyéb közúti | 710,00 | 122,00 | 0 | 0 | 0 | 0 |
| 1241 Altalános, valamint téli ügyeleti | 0,00 | 72,00 | 0 | 0 | 0 | 0 |
| 12 | | 194,00 | 0 | 0 | 0 | 0 |
| 1311 Burkolaton kívüli területek | 88,00 | 96,00 | 0 | 0 | 0 | 0 |
| 1312 Burkolatok tisztántartása. | 1,40 | 72,00 | 0 | 0 | 0 | 0 |
| 1313 Műtárgyak és környezetük rendszeres, | 212,00 | 328,00 | 0 | 0 | 0 | 0 |
| 1314 Uttartozékok tisztítása. | 0,00 | 0,00 | 2678 | 0 | 0 | 0 |
| 1315 Arkok, vízelvezetési rendszerek | 8,00 | 32,00 | 7290 | 0 | 0 | 0 |
| 1321 Forgalmobiztonságot zavaró és az | 278,00 | 362,00 | 0 | 0 | 0 | 0 |
| 1322 Kaszálás koronaáteleken belüli | 222,50 | 528,00 | 0 | 0 | 0 | 0 |
| 1323 Kaszálás koronaáteleken kívüli | 199,00 | 164,00 | 0 | 0 | 0 | 0 |
| 1331 Jelzőtáblák helyreállítása. | 4,00 | 26,00 | 22584 | 0 | 0 | 0 |
| 1332 Utbaigazító táblák helyreállítása. | 0,00 | 0,00 | 17096 | 0 | 0 | 0 |
| 1334 Vezetőoszlopok helyreállítása, | 0,00 | 0,00 | 78449 | 0 | 0 | 0 |
| 1342 Forgalomirányító központok és | 0,00 | 0,00 | 11032 | 0 | 0 | 0 |
| 13 | | 1608,00 | 139128 | 0 | 0 | 0 |
| 1411 Személyzet, gépek, eszközök | 24,00 | 41,00 | 0 | 0 | 0 | 0 |
| 1412 Hó és síkosság elleni védekezés | 0,00 | 0,00 | 40000 | 0 | 0 | 0 |

Page 1 of 2

25. ábra

Nyomatási kép

Vas Megyei Állami Közútkezelő Kht.
Központ
9700, Szombathely Március 15. tér 2.

Útszám, üzemmérnökség, munkafajta lista
Feldolgozott hónapok: 01-12

| Útszám | Szelvénytípus | Üzm Mfajta | Telj. | M.óra | Anyag | Ig. szolg. | Bér. | B. |
|-----------|---------------------|------------|---------|--------|-------|------------|------|----|
| 07458 | 000-0000 - 010-0660 | 14 2123 | 1600,00 | 65,00 | 0 | 0 | 0 | |
| Összesen: | | | | 65,00 | 0 | 0 | 0 | |
| 07459 | 000-0000 - 003-0363 | 14 1322 | 1,50 | 19,00 | 0 | 0 | 0 | |
| Összesen: | | | | 19,00 | 0 | 0 | 0 | |
| 07459 | 000-0000 - 000-0000 | 14 1331 | 0,00 | 0,00 | 7194 | 0 | 0 | |
| Összesen: | | | | 0,00 | 7194 | 0 | 0 | |
| 07461 | 000-0000 - 006-0976 | 14 2463 | 39,00 | 111,00 | 0 | 0 | 0 | |
| Összesen: | | | | 111,00 | 0 | 0 | 0 | |
| 08708 | 000-0000 - 010-0741 | 14 1312 | 0,00 | 2,00 | 0 | 0 | 0 | |
| Összesen: | | | | 2,00 | 0 | 0 | 0 | |
| 08708 | 000-0000 - 000-0000 | 14 1331 | 0,00 | 0,00 | 1257 | 0 | 0 | |
| Összesen: | | | | 0,00 | 1257 | 0 | 0 | |
| 08708 | 000-0000 - 010-0741 | 14 2121 | 2000,00 | 48,00 | 0 | 0 | 0 | |
| Összesen: | | | | 48,00 | 0 | 0 | 0 | |
| 08722 | 000-0000 - 010-0092 | 14 2212 | 12,00 | 96,00 | 0 | 0 | 0 | |
| Összesen: | | | | 96,00 | 0 | 0 | 0 | |
| 74167 | 000-0000 - 003-0975 | 14 2212 | 0,00 | 24,00 | 0 | 0 | 0 | |
| Összesen: | | | | 24,00 | 0 | 0 | 0 | |
| 74168 | 000-0000 - 001-0938 | 14 1322 | 0,00 | 2,00 | 0 | 0 | 0 | |
| Összesen: | | | | 2,00 | 0 | 0 | 0 | |
| 74172 | 000-0000 - 006-0266 | 14 2123 | 1200,00 | 64,00 | 0 | 0 | 0 | |

Page 4 of 4

26. ábra

Nyomatási kép

Vas Megyei Állami Közútkezelő Kht.
Központ
9700, Szombathely Március 15. tér 2.

Tételes lista
Feldolgozott hónap: 05

| ÜzmMfajta | Hó | Vevő | Útszám | Szelvénytípus | Telj. | M.óra | Anyag | Ig. szolg. | Bér. |
|-----------|--------|-------|---------------------|---------------|---------|--------|-------|------------|------|
| 14 1323 | 05 000 | 00008 | 156-0382 - 190-0647 | | 137,00 | 102,00 | 0 | 0 | 0 |
| 14 1323 | 05 000 | 00086 | 037-0774 - 059-0674 | | 57,00 | 46,00 | 0 | 0 | 0 |
| 14 1323 | 05 000 | 87107 | 000-0000 - 003-0677 | | 5,00 | 16,00 | 0 | 0 | 0 |
| 14 1331 | 05 000 | 07451 | 000-0000 - 032-0089 | | 4,00 | 26,00 | 0 | 0 | 0 |
| 14 1411 | 05 000 | 00000 | 000-0000 - 000-0000 | | 24,00 | 41,00 | 0 | 0 | 0 |
| 14 1413 | 05 000 | 00000 | 000-0000 - 000-0000 | | 0,00 | 33,00 | 0 | 0 | 0 |
| 14 2121 | 05 000 | 08708 | 000-0000 - 010-0741 | | 2000,00 | 48,00 | 0 | 0 | 0 |
| 14 2123 | 05 000 | 07446 | 000-0000 - 010-0573 | | 400,00 | 32,00 | 0 | 0 | 0 |
| 14 2123 | 05 000 | 07449 | 008-0000 - 009-0554 | | 900,00 | 64,00 | 0 | 0 | 0 |
| 14 2123 | 05 000 | 07452 | 000-0000 - 005-0550 | | 800,00 | 40,00 | 0 | 0 | 0 |
| 14 2123 | 05 000 | 07458 | 000-0000 - 010-0660 | | 1600,00 | 65,00 | 0 | 0 | 0 |
| 14 2123 | 05 000 | 74172 | 000-0000 - 006-0266 | | 1200,00 | 64,00 | 0 | 0 | 0 |
| 14 2212 | 05 000 | 07454 | 000-0000 - 028-0059 | | 3,00 | 40,00 | 0 | 0 | 0 |
| 14 2212 | 05 000 | 08722 | 000-0000 - 010-0092 | | 12,00 | 96,00 | 0 | 0 | 0 |
| 14 2212 | 05 000 | 74167 | 000-0000 - 003-0975 | | 0,00 | 24,00 | 0 | 0 | 0 |
| 14 2214 | 05 000 | 07451 | 000-0000 - 032-0089 | | 8,04 | 72,00 | 0 | 0 | 0 |
| 14 2232 | 05 000 | 00008 | 156-0382 - 190-0647 | | 2100,00 | 89,00 | 0 | 0 | 0 |
| 14 2463 | 05 000 | 07454 | 000-0000 - 028-0059 | | 27,00 | 81,00 | 0 | 0 | 0 |
| 14 2463 | 05 000 | 07461 | 000-0000 - 006-0976 | | 39,00 | 111,00 | 0 | 0 | 0 |
| 14 7660 | 05 000 | 00000 | 000-0000 - 000-0000 | | 0,00 | 0,00 | 0 | 0 | 0 |
| 14 0011 | 05 104 | 00000 | 000-0000 - 000-0000 | | 200,00 | 220,00 | 0 | 0 | 0 |

Page 2 of 2

27. ábra

3.4.5 Tételes lista

Adott hónap(ok) és üzemmnökség(ek) adatairól készíthető lista ezzel a funkcióval. A kimutatásban minden tétel szerepel, így a lekérdezés elsősorban hibakereséshez használható. A funkció egy vagy több hónap valamint az üzemmnökség kiválasztásával indul, a 23. ábrán látható módon, a lekérdezés eredménye a 27. ábrán látható.

3.4.6 Gépüzemi jelentés lista

E funkcióval a gépüzemi jelentések listája készíthető el a kiválasztott hónapra. A kimutatásban minden tétel szerepel, így a kimutatás hibakeresésre és egyeztetésre használható. A funkció egy vagy több hónap kiválasztásával indul.

3.4.7 Menetlevél lista

E funkcióval a menetlevelekről készíthető lista a kiválasztott hónapra. A kimutatásban minden tétel szerepel, így a kimutatás hibakeresésre és egyeztetésre használható. A funkció egy vagy több hónap kiválasztásával indul.

3.4.8 Munkanapló adatok lista

E funkcióval a Munkanapló rendszerből átvett vagy onnan bevitt adatokról készíthető a kiválasztott hónapra. A kimutatásban minden tétel szerepel, így a kimutatás hibakeresésre és egyeztetésre használható. A funkció egy vagy több hónap kiválasztásával indul.

3.4.9 Eladott szolgáltatások listája

A funkció az eladott szolgáltatásokról készít listát a kiválasztott hónapra. A kimutatásban minden tétel szerepel, így a kimutatás hibakeresésre és egyeztetésre használható. A funkció egy vagy több hónap kiválasztásával indul.

3.4.10 Igénybevett szolgáltatások listája

A funkció az igénybe vett szolgáltatásokról készít listát a kiválasztott hónapra. A kimutatásban minden tétel szerepel, így a kimutatás hibakeresésre és egyeztetésre használható. A funkció egy vagy több hónap kiválasztásával indul.

3.4.11 Utókalkulációs alaplekérdezés

A funkció az utókalkuláció közvetlen – már összegyűjtött - adatairól készít tételes listát a kiválasztott hónapra. A kimutatásban minden tétel szerepel, így a kimutatás hibakeresésre használható. A funkció egy vagy több hónap kiválasztásával indul.

3.5. Utókalkuláció

Ez a menü az utókalkulációs feldolgozás előkészítésével, a kiválasztott feldolgozási forma elvégzésével valamint a tényleges – utókalkulációs – és a feladattervi adatok összeállításával foglalkozik. Az eddigiek során minden munkához (egy ilyen munkafázist az üzemmérnökség kódja, a hónap, a vevőkód, a munkafajta, az útszám és a szelvények azonosítanak) a közvetlen költségeket hozzárendeltük, azonban egyéb költségek – különbözetek, MÁK, KIR, egyéb ráfordítás – is jelentkeznek, amelyeket megfelelő és választható algoritmussal az említett munkákra kell osztani. Az előkészítés abból áll, hogy a ráosztandó költségeket a megfelelő bontásban megadjuk. Így

- a különbözetek hónapra és üzemmérnökségre
- a MÁK, KIR és egyéb ráfordítás költségek hónap, üzemmérnökség, kezdő illetve befejező munkafajta

bontásban adhatóak meg.

3.5.1 Különbözet felvitele

Ez a funkció ún. különbözeti költségek felvitelére szolgál (28. ábra). A különbözeti adatokat hónap és üzemmérnökség mélységben lehet megadni.

28. ábra

Adatfelvitel során a következő információk adhatóak meg:

- Hónapszám: 2 pozíciós numerikus adat (szám), amely választható is
- Üzemmérnökség-kód: 2 pozíciós numerikus adat, értéke listából is választható
- Anyag különbözet : 10 egészből és 2 tizedesből álló szám
- Gép különbözet: 10 egészből és 2 tizedesből álló szám
- Szállítás különbözet: 10 egészből és 2 tizedesből álló szám

3.5.2 MÁK felvitele

A funkció a. munkahelyi általános költségek felvitelére szolgál (29. ábra). A MÁK értékek hónap, üzemméternökség és munkafajta intervallumra adhatóak meg (a munkafajta határok is az intervallumhoz tartoznak).

29. ábra

A megadható információk:

- Hónapszám: 2 pozíciós numerikus adat (szám), amely választható is
- Üzemméternökség-kód: 2 pozíciós numerikus adat, értéke listából is választható
- Kezdő tételszám: 4+4 számból áll, az első négy a munkafajta, a további általában nem használjuk
- Befejező tételszám: 4+4 számból áll, az első négy a munkafajta, a további általában nem használjuk
- MÁK: 10 egészéből szám érték.

3.5.3 KIR felvitele

A funkció a. központi irányítás költségeinek felvitelére szolgál (30. ábra). A KIR értékek hónap, üzemméternökség és munkafajta intervallumra adhatóak meg (a munkafajta határok is az intervallumhoz tartoznak).

30. ábra

A megadható információk:

- Hónapszám: 2 pozíciós numerikus adat (szám), amely választható is
- Üzemméternökség-kód: 2 pozíciós numerikus adat, értéke listából is választható
- Kezdő tételszám: 4+4 számból áll, az első négy a munkafajta, a további általában nem használjuk

- Befejező tételszám: 4+4 számból áll, az első négy a munkafajta, a további általában nem használjuk
- KIR: 10 egészsből szám érték.

3.5.4 Egyéb ráfordítás felvitele

A funkció az egyéb ráfordítás költségeinek felvitelére szolgál (31. ábra). Az egyéb ráfordítás értékei hónap, üzemmérnökség és munkafajta intervallumra adhatóak meg (a munkafajta határok is az intervallumhoz tartoznak).

31. ábra

A megadható információk:

- Hónapszám: 2 pozíciós numerikus adat (szám), amely választható is
- Üzemmérnökség-kód: 2 pozíciós numerikus adat, értéke listából is választható
- Kezdő tételszám: 4+4 számból áll, az első négy a munkafajta, a további általában nem használjuk
- Befejező tételszám: 4+4 számból áll, az első négy a munkafajta, a további általában nem használjuk
- Egyéb ráfordítás: 10 egészsből szám érték.

3.5.5 Utókalkulációs feldolgozás

Ez a pont lehetőséget biztosít arra, hogy az előző négy pontban rögzített költségeket a közvetlen költségekre osszuk. A funkció indítása után a 32. ábrán látható kép jelenik, és utókalkulációs feldolgozás legfontosabb paraméterei itt állíthatóak be. Mint az ábrán látható, a funkció egyrészt informál bizonyos beállításokról (a feldolgozás hónapja illetve a különbözetek elosztásának módja – ez utóbbit nem is lehet megváltoztatni!), másrészt a MÁK és a KIR ráosztásának hatóköre és a vetítés alapja itt választható ki.

32. ábra

A feldolgozást alapvetően két megközelítésben lehet elvégezni:

- a ráosztást havi rendszerességgel végezzük. Ehhez a *Havi zárás* jelelőnégyzetet be kell jelölni és a *Feldolgozandó hónapok* közül a megfelelőt – ez esetben nyilván egyetlen hónapot! – ki kell választani
- a ráosztást több hónapra együttesen hajtjuk végre (az ábrán pl. az első kilenc hónapra). Ez esetben a *Havi zárás* négyzetet nem kell kiválasztani, hanem a *Feldolgozandó hónapok* közül kell a megfelelőket bejelölni (a bejelölés értelemszerűen általában az első hónaptól kezdődik).

Mindkét feldolgozási módnak vannak előnyei és hátrányai: a több hónapra történő ráosztás a költségek (egyre) finomabb, megfelelőbb elosztását biztosítja, azonban az arányok miatt a munkák költségei – bizonyos határok között – változhatnak és ez megnehezíti kapcsolattartást egyéb gazdasági területekkel. Megjegyezhető, hogy havonta történő feldolgozás esetén az előnyök és a hátrányok éppen fordítottan jelentkeznek!

A kétfajta feldolgozási módhoz kötődik a rendszer azon tulajdonsága is, hogy több hónap együttes feldolgozása után azonnal indíthatóak az utókalkulációs lekérdezések (ld. 3.6 fejezet), ugyanis elkészül az utókalkulációs rendszer teljes költségeket tartalmazó adatállománya (a neve UTOTELJ.dbf). Ha a feldolgozás havonta történik – a *Havi zárás* lehetőséggel -, akkor a rendszer minden hónapra külön állományt hoz létre (ezek neve UTOTELxx.dbf, ahol xx a feldolgozás hónapját jelenti), ezeknek az összevonásáról viszont gondoskodni kell (ezt a funkciót a 3.5.6 pont mutatja be)!

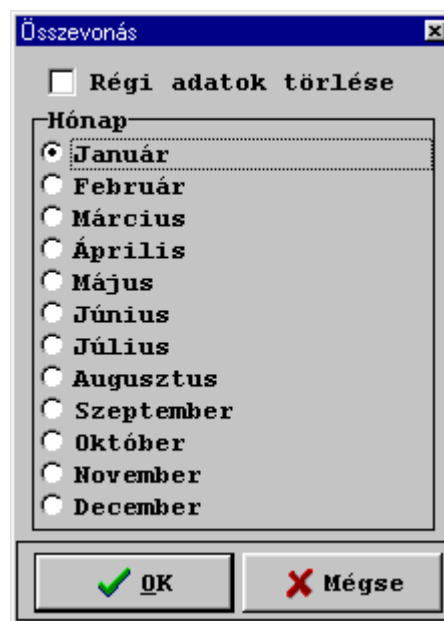
A MÁK, a KIR és az egyéb ráfordítás elosztása egyes munkákra az alábbiak szerint történik:

- A megfelelő (3.5.2 – 3.5.4 pontban leírt) módon rögzített értékeket az adott üzemmérnökségre, a kiválasztott hónapokra és a munkafajta intervallumra összegyűjtjük, és ezt a hasonló kategóriájú, közvetlen költségeket tartalmazó munkákhoz rendeljük
- **MÁK esetén** választható elosztási módok az alábbiak
 - bér alapján
 - nettó díj** alapján (nettó díj = bér + bérjárulék + gépköltség)
 - közvetlen költség** alapján (közvetlen költség = bér + bérjárulék + gépköltség + anyagköltség + igényelt szolgáltatás + egyéb költség)

- **KIR esetén** választható elosztási módok az alábbiak
 - **szűkített önköltség** alapján (közvetlen költség = bér + bérjárulék + gépköltség + anyagköltség + igényelt szolgáltatás + egyéb költség + Elábé + különbözetek + MÁK)
 - **bér** alapján
- **egyéb ráfordítás** esetén az elosztás módja (ez automatikus)
 - ha KIR esetén az elosztás szűkített önköltség alapján történt, akkor a (**szűkített önköltség + KIR**) arányában történik
 - ha a KIR esetén az elosztás a bér alapján történt, akkor a ráosztás alapja a **bér** marad.

3.5.6 Összevonás

E funkcióra akkor van szükség, ha az utókalkulációs feldolgozást havonta végezzük (azaz a feldolgozást a *Havi zárás* bejelölésével végezzük, mint azt a 3.5.5-ben leírtuk). A művelet elvégzése után a kiválasztott hónap adatai az utókalkuláció teljes költségeit tartalmazó állományba íródnak, majd futtathatóak a lekérdezések (ld. 3.6). A funkció indítása után a 33. ábrán látható kép jelenik, és kiválasztható a kezelendő hónap (egyszerre csak egy hónap adható meg).



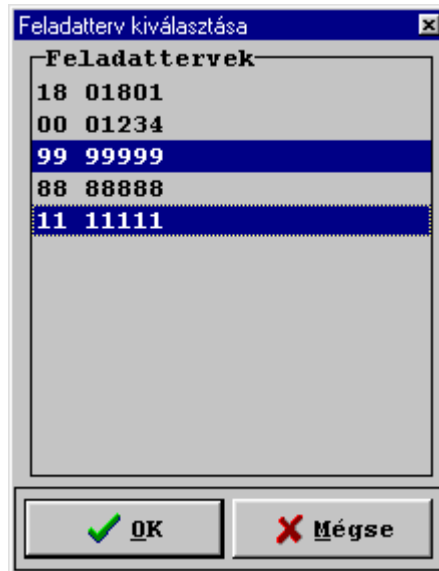
33. ábra

Ha valami probléma adódna, akkor az összevont utókalkulációs állomány a havi adattárakból egyszerűen újra előállítható. Ehhez be kell jelölni a *Régi adatok törlése* jelölő négyzetet (hatására az eddigi állomány törlődik), majd a funkciót futtatni kell az első hónappal. A funkciót a többi hónapra is meg kell ismételni – természetesen itt már a *Régi adatok törlése* négyzetet **nem** kell bejelölni!

3.5.7 Terv-tény feldolgozás

E funkció célja, hogy előállítsa azt az állományt, amelyből a feladatterv és az utókalkulációs adatokat összehasonlító kimutatások készíthetők. Indítás után a 34. ábrán látható ablak jelenik meg,

amely egyrészt informál az utókalkulációs feldolgozásban részt vett hónapokról, másrészt kiválaszthatóak a feladattervhez alkotó munkák. Több feladatterv kiválasztása a <Ctrl> lenyomva tartása mellett a megfelelő tervre való kattintással történik. A feladattervekhez a rendszer a FUTÁR feladattervi programcsomag megfelelő állományait használja, ezért azokat az adatbázisba be kell tölteni (ld. *Kapcsolat* almenü a 3.8 fejezetben). Nyilván a betöltést bizonyos esetekben (pl. terv-módosítás után) meg kell ismételni.



34. ábra

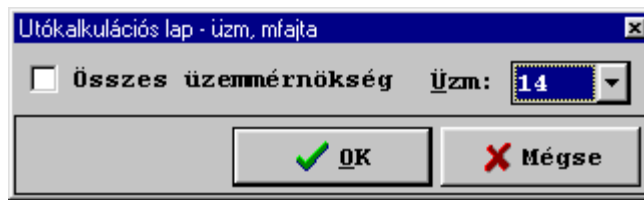
Általában egy kht terve több feladattervből áll össze, így az utókalkulációs rendszerhez a teljes terv valamennyi elemét ki kell választani. Mivel a üzemléptéki terv-tény listáknál az egység kódjának is szerepe van, ezért egy üzemléptéki tervét az alábbi módon kell azonosítani: *xx yyyyy*, ahol *xx* az egységkód, *yyyyy* pedig a tetszőleges, egyedi azonosító. Ha ez nem így történt, akkor a FUTÁR rendszerben a megfelelő feladattervet be kell tölteni, majd az imént említett módon másik azonosítóra le kell menteni (ehhez ld. a FUTÁR felhasználói kézikönyvet), végül a FUTÁR feladatterv adatokat az utókalkulációba kell tölteni.

3.6. Lekérdezések

Az utókalkuláció eredményeiről ebben a funkcióban kezdeményezhetünk lekérdezéseket. Ezek a kimutatások hasonlóak az alplekérdezéseknek nevezett, 3.4 ponttal bemutatottakhoz, azzal az eltéréssel, hogy más listák adattartalma. A kimutatások először képernyőn, majd kívánságra nyomtatón is megjeleníthetők. A listák kezelése (lapozás, nyomtatás stb.) ugyanúgy történik, mint az alplekérdezések esetén (ld. 22. ábra).

3.6.1 Utókalkulációs lap üzemléptéki, munkafajta szerint

E lekérdezés a fenti sorrendű listát készíti el a kiválasztott üzemléptéki és hónap összes költségeiről. Ha az indítás után megjelenő ablak (35. ábra) *Összes üzemléptéki* bejelölését kattintással eltávolítjuk, akkor csak a kiválasztott üzemléptéki adatai szerepelnek a kimutatásban. A lekérdezés eredménye a 37. ábrán látható.



35. ábra

3.6.2 Összevont lista munkafajta, üzemmérség, vevőkód szerint

A lekérdezés a munkafajta, azon belül üzemmérség illetve vevőkód sorrendű és összevont listát készít a teljes költségekről. A funkció az üzemmérség kiválasztásával indul, a 35. ábrán látható módon. A lekérdezés eredménye a 38. ábrán látható.

3.6.3 Főcsoportos munkafajta-lista

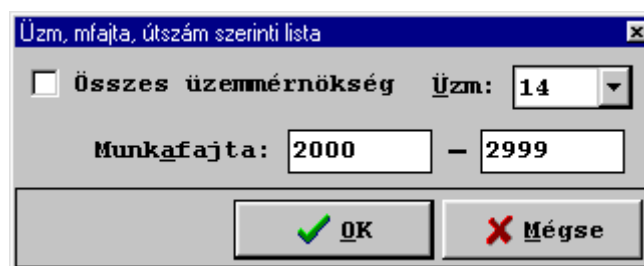
A lekérdezés a munkafajta teljes költségeiről készít összevont listát, amelyben összegezés történik a munkafajta 1. (főcsoport) és 1-2. pozíciójára is. A funkció az üzemmérség kiválasztásával indul, a 35. ábrán látható módon. A lekérdezés eredménye a 39. ábrán látható.

3.6.4 Útszám szerinti lista

A lekérdezés az utak teljes költségeiről készül útszám, üzemmérség, munkafajta sorrendben. A funkció üzemmérség kiválasztásával indul, a 35. ábrán látható módon, a lekérdezés eredménye a 40. ábrán látható.

3.6.5 Üzemmérség, munkafajta, útszám szerinti lista

A lekérdezés üzemmérség, munkafajta, azon belül útszám sorrendben készül a teljes költségekről. A funkció az üzemmérség és a munkafajta kiválasztásával indul, a 36. ábrán látható módon. A lekérdezés eredménye a 41. ábrán látható.



36. ábra

3.6.6 Tételes lista

Adott üzemmérség(ek) teljes költségeiről készíthető lista ezzel a funkcióval. A kimutatásban minden tétel szerepel, így a lekérdezés elsősorban hibakereséshez használható. A funkció az üzemmérség kiválasztásával indul, a 35. ábrán látható módon, a lekérdezés eredménye a 42. ábrán látható.

Nyomatási kép

Vez. Megye: Állás: Készlet: Szám: 0000. Számok: Munka: 13. Lár: 2.

Utókalkulációs lap

Felhasználói egység: 14

| Ön Munka | Ön | M.óra | Munka | Ön | Munka | Ön | Munka | Ön | Munka | Ön | Munka | Ön | Munka | Ön | Munka | Ön | Munka | Ön | Munka |
|----------|------|-------|--------|--------|-------|----|-------|----|-------|----|-------|----|-------|----|-------|----|-------|-------|-------|
| 34 | 3358 | 85 | 21,88 | 35,88 | | | | | | | | | | | | | | | |
| | 3358 | Össz: | 21,88 | 35,88 | | | | | | | | | | | | | | | |
| | 3359 | 85 | 118,88 | 212,88 | | | | | | | | | | | | | | | |
| | 3359 | Össz: | 118,88 | 212,88 | | | | | | | | | | | | | | | |
| | 3360 | 85 | 8,88 | 12,88 | | | | | | | | | | | | | | | |
| | 3360 | Össz: | 8,88 | 12,88 | | | | | | | | | | | | | | | |
| | 3361 | 85 | 88,88 | 96,88 | | | | | | | | | | | | | | | |
| | 3361 | Össz: | 88,88 | 96,88 | | | | | | | | | | | | | | | |
| | 3362 | 85 | 3,48 | 12,88 | | | | | | | | | | | | | | | |
| | 3362 | Össz: | 3,48 | 12,88 | | | | | | | | | | | | | | | |
| | 3363 | 85 | 232,88 | 308,88 | | | | | | | | | | | | | | | |
| | 3363 | Össz: | 232,88 | 308,88 | | | | | | | | | | | | | | | |
| | 3364 | 83 | 8,88 | 8,88 | 24588 | | | | | | 1298 | | 1292 | | | | | 1292 | |
| | 3364 | Össz: | 8,88 | 32,88 | 24588 | | | | | | 1298 | | 1292 | | | | | 1292 | |
| | 3365 | 85 | 218,88 | 352,88 | | | | | | | | | | | | | | | |
| | 3365 | Össz: | 218,88 | 352,88 | | | | | | | | | | | | | | | |
| | 3366 | 85 | 222,58 | 508,88 | | | | | | | | | | | | | | | |
| | 3366 | Össz: | 222,58 | 508,88 | | | | | | | | | | | | | | | |
| | 3367 | 85 | 399,88 | 354,88 | | | | | | | | | | | | | | | |
| | 3367 | Össz: | 399,88 | 354,88 | | | | | | | | | | | | | | | |
| | 3368 | 83 | 8,88 | 8,88 | 45368 | | | | | | 22584 | 3 | 22593 | | | | | 22593 | |
| | 3368 | Össz: | 8,88 | 26,88 | 45368 | | | | | | 22584 | 3 | 22593 | | | | | 22593 | |
| | 3369 | 83 | 8,88 | 8,88 | 34392 | | | | | | 31896 | 3 | 31883 | | | | | 31883 | |
| | 3369 | Össz: | 8,88 | 8,88 | 34392 | | | | | | 31896 | 3 | 31883 | | | | | 31883 | |
| | 3370 | 83 | 8,88 | 8,88 | 35088 | | | | | | 18449 | 4 | 18432 | | | | | 18432 | |
| | 3370 | Össz: | 8,88 | 8,88 | 35088 | | | | | | 18449 | 4 | 18432 | | | | | 18432 | |
| | 3433 | 85 | 24,88 | 42,88 | | | | | | | | | | | | | | | |
| | 3433 | Össz: | 24,88 | 42,88 | | | | | | | | | | | | | | | |
| | 3434 | 83 | 8,88 | 8,88 | 8328 | | | | | | 43168 | 2 | 43132 | | | | | 43132 | |
| | 3434 | Össz: | 8,88 | 8,88 | 8328 | | | | | | 43168 | 2 | 43132 | | | | | 43132 | |

2003. 11. 23. 1. lap

Page 1 of 2

37. ábra

Nyomatási kép

Vez. Megye: Állás: Készlet: Szám: 0000. Számok: Munka: 13. Lár: 2.

Összevont lista - munkafajta, üzmn, vevő

Felhasználói egység: 14

| Munka | Ön | M.óra | Munka | Ön | Munka | Ön | Munka | Ön | Munka | Ön | Munka | Ön | Munka | Ön | Munka | Ön | Munka | Ön | Munka |
|---------|-------|---------|---------|---------|-------|----|-------|----|-------|----|----------|----|---------|----|-------|----|---------|---------|-------|
| 2233 | | 288,88 | 48,88 | | | | | | | | | | | | | | | | |
| 2233 | Össz: | 288,88 | 48,88 | | | | | | | | | | | | | | | | |
| 2235 | | 4918,88 | 265,88 | | | | | | | | | | | | | | | | |
| 2235 | Össz: | 4918,88 | 265,88 | | | | | | | | | | | | | | | | |
| 2237 | | 8,88 | 8,88 | 35539 | | | | | | | 26168 | 3 | 26165 | | | | | 26165 | |
| 2237 | Össz: | 8,88 | 8,88 | 35539 | | | | | | | 26168 | 3 | 26165 | | | | | 26165 | |
| 2232 | | 15,88 | 168,88 | | | | | | | | | | | | | | | | |
| 2232 | Össz: | 15,88 | 168,88 | | | | | | | | | | | | | | | | |
| 2234 | | 8,88 | 12,88 | | | | | | | | | | | | | | | | |
| 2234 | Össz: | 8,88 | 12,88 | | | | | | | | | | | | | | | | |
| 2230 | | 2388,88 | 89,88 | | | | | | | | | | | | | | | | |
| 2230 | Össz: | 2388,88 | 89,88 | | | | | | | | | | | | | | | | |
| 2423 | | 8,88 | 8,88 | 2321848 | | | | | | | 2865928 | | 2864316 | | | | | 2864316 | |
| 2423 | Össz: | 8,88 | 8,88 | 2321848 | | | | | | | 2865928 | | 2864316 | | | | | 2864316 | |
| 2465 | | 66,88 | 392,88 | | | | | | | | | | | | | | | | |
| 2465 | Össz: | 66,88 | 392,88 | | | | | | | | | | | | | | | | |
| 1668 | | 8,88 | 8,88 | | | | | | | | | | | | | | | | |
| 1668 | Össz: | 8,88 | 8,88 | | | | | | | | | | | | | | | | |
| 9233 | | 484 | 292,88 | 329,88 | | | | | | | | | | | | | | | |
| 9233 | Össz: | 484 | 292,88 | 329,88 | | | | | | | | | | | | | | | |
| 924 | | 54,88 | 18,88 | | | | | | | | | | | | | | | | |
| 924 | Össz: | 54,88 | 18,88 | | | | | | | | | | | | | | | | |
| 928 | | 368,88 | 18,88 | | | | | | | | | | | | | | | | |
| 928 | Össz: | 368,88 | 18,88 | | | | | | | | | | | | | | | | |
| 929 | | 189,88 | 813,88 | | | | | | | | | | | | | | | | |
| 929 | Össz: | 189,88 | 813,88 | | | | | | | | | | | | | | | | |
| 938 | | 32,88 | 39,88 | | | | | | | | | | | | | | | | |
| 938 | Össz: | 32,88 | 39,88 | | | | | | | | | | | | | | | | |
| 932 | | 88,88 | 81,88 | | | | | | | | | | | | | | | | |
| 932 | Össz: | 88,88 | 81,88 | | | | | | | | | | | | | | | | |
| 923 | | 32,88 | 24,88 | | | | | | | | | | | | | | | | |
| 923 | Össz: | 32,88 | 24,88 | | | | | | | | | | | | | | | | |
| 9236 | | 55,88 | 81,88 | | | | | | | | | | | | | | | | |
| 9236 | Össz: | 55,88 | 81,88 | | | | | | | | | | | | | | | | |
| Működés | | 4628,00 | 2420,76 | 0 | 0 | 0 | 0 | 0 | 0 | 0 | LZ4*80-F | LD | LZ4FL6F | 0 | 0 | 0 | LZ4FL6F | | |

2003. 11. 23. 2. lap

Page 2 of 2

38. ábra

3.6.7 Terv-tény összevetés üzemmérnökségre

Ha elvégeztük a 3.5.7 pontban leírt *Terv-tény feldolgozás* funkciót, akkor a terv- illetve a tény-adatokat összehasonlító lista készíthető. (Ha üzemmérnökségi bontású feladatterveket dolgozunk fel, akkor kérhető üzemmérnökségi lista.) A funkció az üzemmérnökség kiválasztásával indul és a lekérdezés eredménye a 43. ábrán látható.

3.6.8 Terv-tény összevetés kht-ra

Ugyancsak a *Terv-tény feldolgozás* funkció elvégzése után futtatható ez a menüpont és ezúttal a terv- illetve a tény-adatok kht szinten kerülnek összehasonlításra. A lekérdezés a 43. ábrán látható kimutatáshoz hasonló listát eredményez.

Vez. Neve: Állás: Készlet: XBL.
Képviselet:
7700, Széchenyi Népfőisk. tér 7.
Terv-tény lista üz-m-re

Feldolgozó: t. egység: val.üzemnyi

| MÉRETE | Telj. | Anyag | Gé. szalq. | RÉ | Gépbq. | Rész | Kész. | Hár. | RÉ | RÁ | Fedezet | Telj. Hq. | Hár. |
|--------|----------------|---------|------------|----------|---------|------|----------|----------|---------|---------|----------|-----------|----------|
| 1243 | TÉNY: 1,00 | | | | | | | | | | | | |
| | TERV: 11712,00 | | | 21322338 | | | 21322338 | 8536853 | 1148594 | 684851 | 1183284 | 29213594 | 2495,59 |
| | TÉNY/TERV R: | | | | | | | | | | | | |
| 1250 | TÉNY: 1,00 | | | | | | | | | | | | |
| | TERV: 1148,00 | 459200 | | 3151000 | 353398 | | 3941398 | 1148459 | 213839 | 119184 | 1421342 | 5514148 | 4813,85 |
| | TÉNY/TERV R: | | | | | | | | | | | | |
| 1252 | TÉNY: 1,00 | | | | | | | | | | | | |
| | TERV: 584,00 | 8651800 | | | | | 8651800 | | 1191368 | 148481 | 1344835 | 1182435 | 15112,00 |
| | TÉNY/TERV R: | | | | | | | | | | | | |
| 12 | TÉNY: 1,00 | | | | | | | | | | | | |
| | TERV: 9582900 | | | 43229438 | 1196448 | | 68428838 | 15551151 | 4435333 | 1868453 | 21459548 | 11868311 | |
| | TÉNY/TERV R: | | | | | | | | | | | | |
| 1213 | TÉNY: 1,00 | | | | | | | | | | | | |
| | TERV: 2511,00 | | | 3658124 | 842835 | | 4488159 | 1344228 | 241983 | 128354 | 1114343 | 8195382 | 2414,00 |
| | TÉNY/TERV R: | | | | | | | | | | | | |
| 1212 | TÉNY: 1,00 | | | | | | | | | | | | |
| | TERV: 164,00 | 123800 | | 829255 | 812400 | | 1624135 | 458535 | 183255 | 45854 | 599482 | 1224331 | 15563,89 |
| | TÉNY/TERV R: | | | | | | | | | | | | |
| 1215 | TÉNY: 1,00 | | | | | | | | | | | | |
| | TERV: 2288,00 | 44884 | | 2295335 | 215238 | | 4488659 | 1333893 | 241985 | 128335 | 1189189 | 8199428 | 2139,85 |
| | TÉNY/TERV R: | | | | | | | | | | | | |
| 1214 | TÉNY: 1,00 | 2618 | | | | | 2618 | | | | | 2618 | 1,00 |
| | TERV: 985,00 | | | 1158334 | 2188195 | | 3839381 | 1153152 | 281532 | 119183 | 1488445 | 5581953 | 5599,15 |
| | TÉNY/TERV R: | | | | | | | | | | | | |
| 1216 | TÉNY: 1,00 | 1292 | | | | | 1292 | | | | | 1292 | 913,49 |
| | TERV: 5291,00 | 1138888 | | 8145341 | 2839345 | | 12983492 | 3235488 | 963151 | 355858 | 4554223 | 11451135 | 3295,11 |
| | TÉNY/TERV R: | | | | | | | | | | | | |
| 1217 | TÉNY: 1,00 | | | | | | | | | | | | |
| | TERV: 1859,00 | | | 1888395 | 1583954 | | 15368349 | 4888645 | 829556 | 459552 | 5811553 | 11359182 | 3888,00 |
| | TÉNY/TERV R: | | | | | | | | | | | | |

2003.11.26. 2. lap

Page 2 of 10

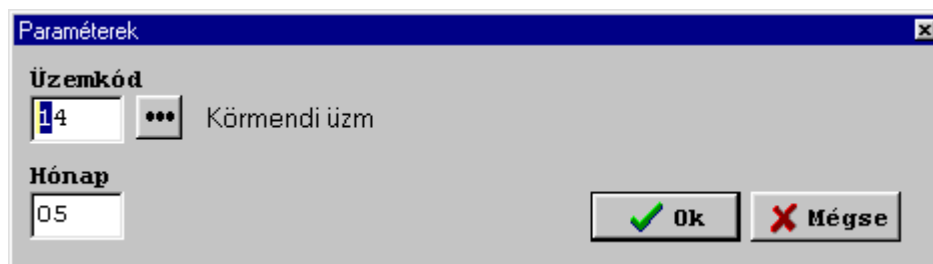
43. ábra

3.7. Feldolgozások

A rendszer biztosítja, hogy – szükség esetén – a bizonylatok adatait egyszerre (kötegelten) is fel lehessen dolgozni. Bár a bizonylat-felvitel során valamennyi adat a „helyére” kerül, előfordulhat (pl. áram-kimaradás miatt), hogy az utókalkuláció közvetlen költségeit tartalmazó állományt frissíteni kell: ez a funkció ezen korrekció csoportos elvégzését teszi lehetővé, valamennyi bizonylat vonatkozásában. Ebben a menüpontban kaptak helyet azok feldolgozások is, amelyek más rendszerekből – anyag- illetve munkanapló rendszerből – töltenek be adatokat, valamint rögzített (bér)adatok rásztását végzik. **Meg kell említeni, hogy a központi számítógépen ugyanezekkel a funkciókkal lehet feldolgozni az üzemmérnökségekről beküldött gépüzemi jelentés és menetlevél adatokat!**

3.7.1 Gépüzemi jelentés feldolgozása

A funkció a gépüzemi jelentések csoportos feldolgozását végzi. A feldolgozás az egység és a hónap megadásával indul (alapértelmezésképpen a paraméterek között beállított értékek jelennek meg – ld. 3.9.3), a dialógus ablaka a 44. ábrán látható.



44. ábra

3.7.2 Menetlevél feldolgozása

A funkció a menetlevelek csoportos feldolgozását végzi. A feldolgozás az egység és a hónap megadásával indul (alapértelmezésképpen a paraméterek között beállított értékek jelennek meg – ld. 3.9.3), a dialógus ablaka hasonló a 44. ábrán láthatóhoz.

3.7.3 Munkanapló adatok feldolgozása

A funkció a rendszerbe *berögzített* munkanapló adatok csoportos feldolgozását végzi. A feldolgozás az egység és a hónap megadásával indul (alapértelmezésképpen a paraméterek között beállított értékek jelennek meg – ld. 3.9.3), a dialógus ablaka hasonló a 44. ábrán láthatóhoz.

3.7.4 Eladott szolgáltatások adatainak feldolgozása

A funkció az eladott szolgáltatások adatainak csoportos feldolgozását végzi. A feldolgozás az egység és a hónap megadásával indul (alapértelmezésképpen a paraméterek között beállított értékek jelennek meg – ld. 3.9.3), a dialógus ablaka hasonló a 44. ábrán láthatóhoz.

3.7.5 Igénybevett szolgáltatások adatainak feldolgozása

A funkció az igénybevett szolgáltatások adatainak csoportos feldolgozását végzi. A feldolgozás az egység és a hónap megadásával indul (alapértelmezésként a paraméterek között beállított értékek jelennek meg – ld. 3.9.3), a dialógus ablaka hasonló a 44. ábrán láthatóhoz.

3.7.6 Bérek feldolgozása

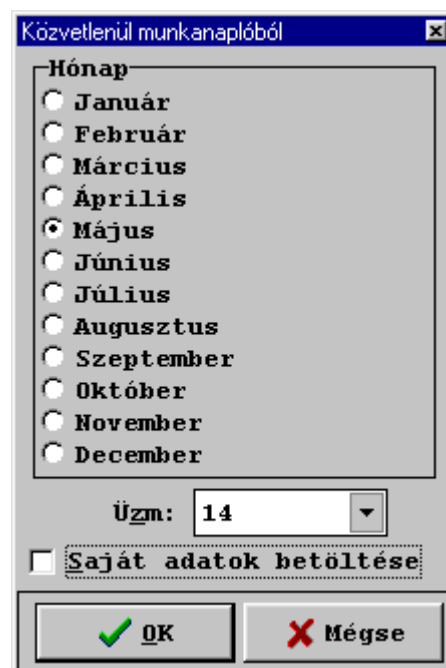
A funkció a hó és üzemmérnökség felvitt béreket (ld. 3.2.6) ráosztja a munkafázisokra a munkaóra arányában. A feldolgozás a hónap kiválasztásával indul (alapértelmezésként a paraméterek között beállított érték jelenik meg – ld. 3.9.3). A dialógus ablaka hasonló a 33. ábrán láthatóhoz.

3.7.7 Anyagok feldolgozása

A funkció az anyaggazdálkodási rendszerből átvett (AKOLT.dbf) költség-adatokat rendeli hozzá a megfelelő munkához. A feldolgozás a hónap kiválasztásával kezdődik (alapértelmezésként a paraméterek között beállított érték jelenik meg – ld. 3.9.3), a dialógus ablaka hasonló a 33. ábrán láthatóhoz.

3.7.8 Munkanapló adatok közvetlen feldolgozása

A funkció **nem** az utókalkulációs rendszerben *rögzített* munkanapló adatokból indul ki, hanem a munkanapló rendszer adatait **közvetlenül** az utókalkulációs adatok közé illeszti. A feldolgozás indítása után az 50. ábrán látható ablak jelenik meg, és itt a hónap valamint az üzemmérnökség beállítható. Ha a felhasználó a Saját adatok betöltése jelölő négyzetet bejelöli, akkor a paraméterek között beállított egységkódra (ld. 3.9.3) történik meg a betöltés.



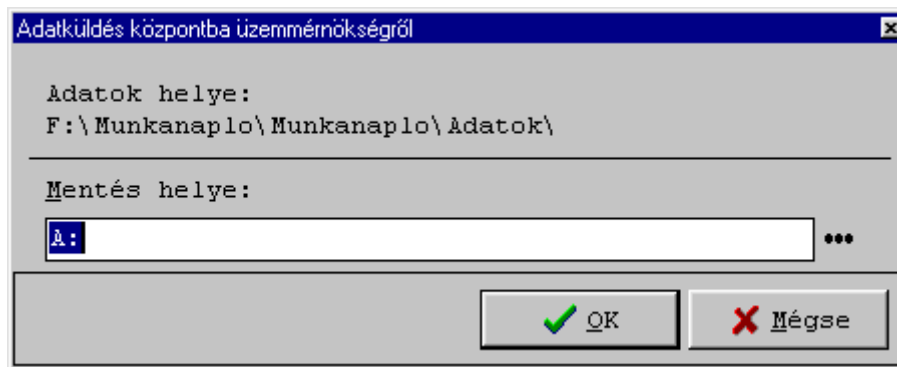
45. ábra

3.8 Kapcsolat

Ez a menüpont a rendszer külső kapcsolatait írja le. Egyrészt lehetőség van arra, hogy az üzemmnökségi adatokat egy központi számítógépre lehessen eljuttatni és ott azok feldolgozásra kerüljenek, másrészt bizonyos adatokat a FUTÁR feladattervi illetve az anyaggazdálkodási rendszerből át lehessen venni.

3.8.1 Adatküldés központba üzemmnökségről

A funkció az üzemmnökségi adatok központi számítógépre való küldését készíti elő. A menüpont választása után megjelenő ablak (ld. 46. ábra) mutatja, hogy honnan történik az adatok másolása illetve megadható a másolás helye. Természetesen nem szükséges floppy-meghajtó megadása (hajlékonylemez meghajtót megadva a rendszer lemezt is kér), ugyanis a „...” elemre kattintva tallózással is kiválasztható a megfelelő hely.

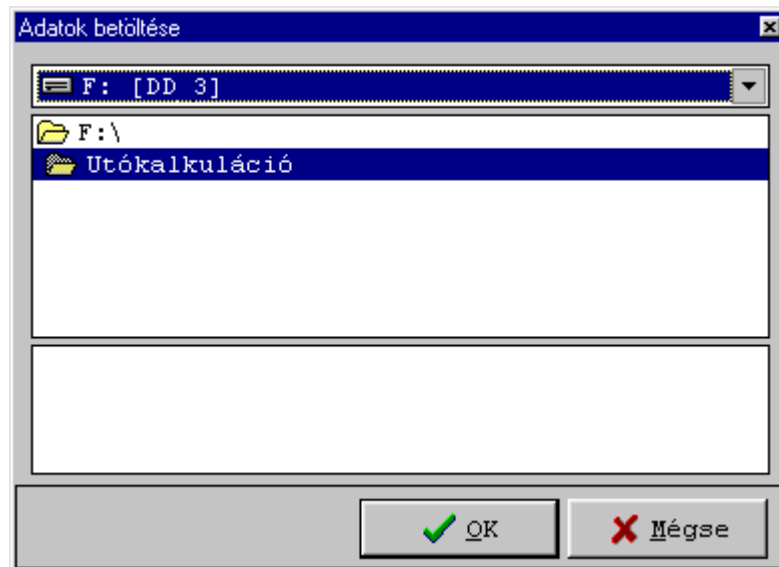


46. ábra

A rendszer különben egy tömörített állományt képez (az állomány neve xx_UTO.BCK, ahol xx a 3.9.3 pontban megadott üzemmnökség-kód). Ezt az állományt kell a központi számítógépre elküldeni, tetszőleges módon (lemezen, Interneten stb.).

3.8.2 Üzemmnökségi adatok betöltése

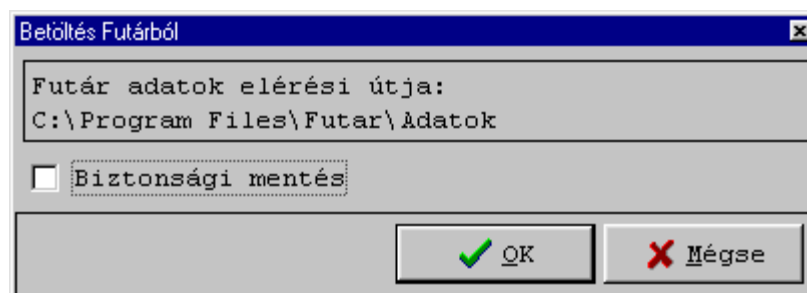
A **Betöltés** nevű programrész az üzemmnökségi adatok központi számítógépre való betöltését végzi. A menüpont választása után megjelenő ablakban (ld. 47. ábra) megadható, hogy honnan történjen az adatok bemásolása (a megfelelő hely tallózással is kiválasztható), majd a beküldött állományt kell kiválasztani és az <OK> billentyűre kattintani.



47. ábra

3.8.3 Betöltés FUTÁR-ból

A funkció a rendszerben is használt tételrend (munkafajta) tételeket a FUTÁR feladattervi rendszerből veszi át. A 48. ábra mutatja, hogy a rendszer automatikusan felkínálja a FUTÁR rendszer helyét (ezt beállítani a Munkanapló rendszer szerviz menü Paraméterek pontjában az *Egyebek* fülön lehet) és az <OK> lenyomására indul a töltés. **Az áttöltést csak szükség esetén kell végrehajtani, ugyanis a munkanapló és az utókalkulációs rendszerek tételrend adatai felülírásra kerülnek, így általában a művelet adatvesztéssel jár** (pl. a FUTÁR nem tartalmazza a bér munka tételeket)! Egy esetleges véletlen betöltést korrigálhatja, ha a „Biztonsági mentés” jelölőnégyzet bekapcsolásra kerül, ugyanis ekkor a megfelelő munkanapló információk az adatokat tartalmazó könyvtár TEMP nevű alkönyvtárába másolódnak és azok innen – igaz nem a munkanapló program segítségével – visszamásolhatók (célszerű tehát a jelölőnégyzetet bekapcsolni).



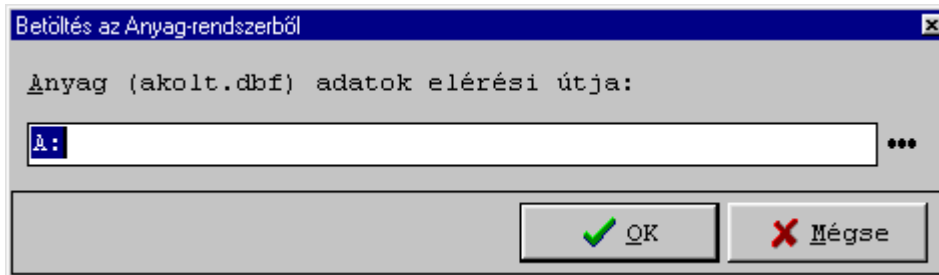
48. ábra

3.8.4 FUTÁR feladattervek betöltése

A funkció a FUTÁR feladattervi rendszer költségvetéseit veszi át. A költségvetéseket a rendszer a terv-tény listákhoz használja. **Nyilván ezeket a tételeket minden feladatterv módosítás után át kell tölteni!** A funkció különben hasonlóan működik, mint a 3.8.3.

3.8.5 Betöltés az anyag-rendszerből

E funkcióval az anyaggazdálkodási rendszer költség adatai vehetők át, az állomány neve: AKOLT.dbf. Indítás után az 49. ábrán látható kép jelenik meg és itt az adattár helye kiválasztható. Az adat-áttöltés az <OK> hatására kezdődik el, a feldolgozás a 3.7.7-ben leírtak szerint történik.



49. ábra

3.9 Szerviz

A szerviz menüben technikai feladatok hajthatók végre, és bizonyos beállítások végezhetőek el. Ugyanebben a menüpontban szerepel felhasználók és a jelszavak kezelése, de ezek leírását a biztonsági kérdésekkel foglalkozó 4. fejezet tartalmazza.

3.9.1 Indexelés

Ha az indexállományok megsérülnek (pl. egy áramkimaradás során), akkor az indexelés futtatásával a probléma orvosolható. A funkció választása után a 50. ábrán látható ablak jelenik meg. Indexeléshez a kívánt táblák kiválaszthatóak (<Minden tábla> választására valamennyi indexállomány újraépítésre kerül), majd utána az <Indexel...> gombra kell kattintani.



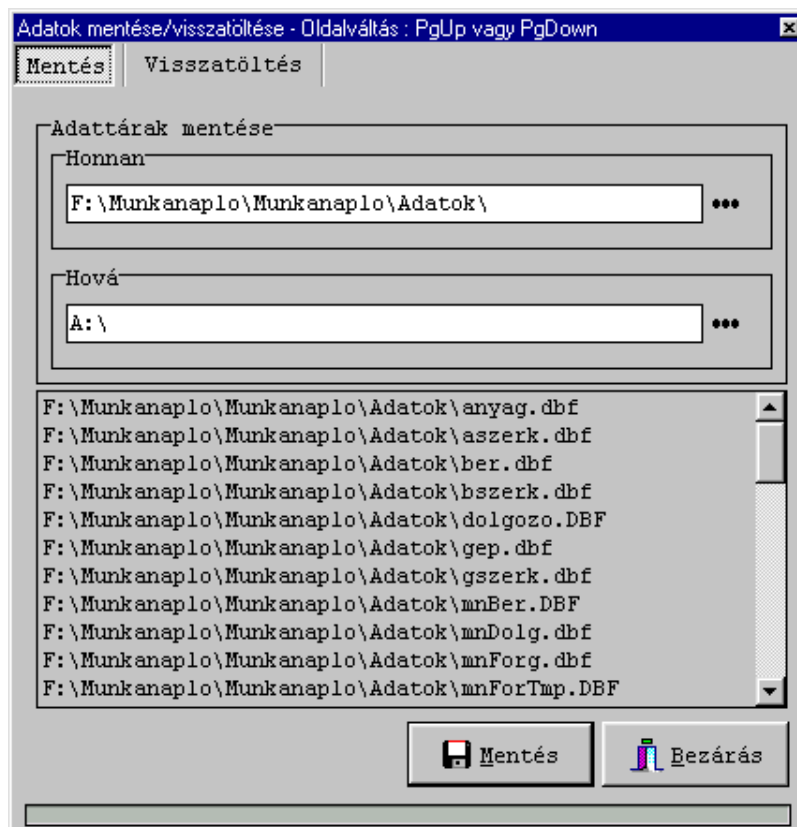
50. ábra

3.9.2 Mentés-visszatöltés

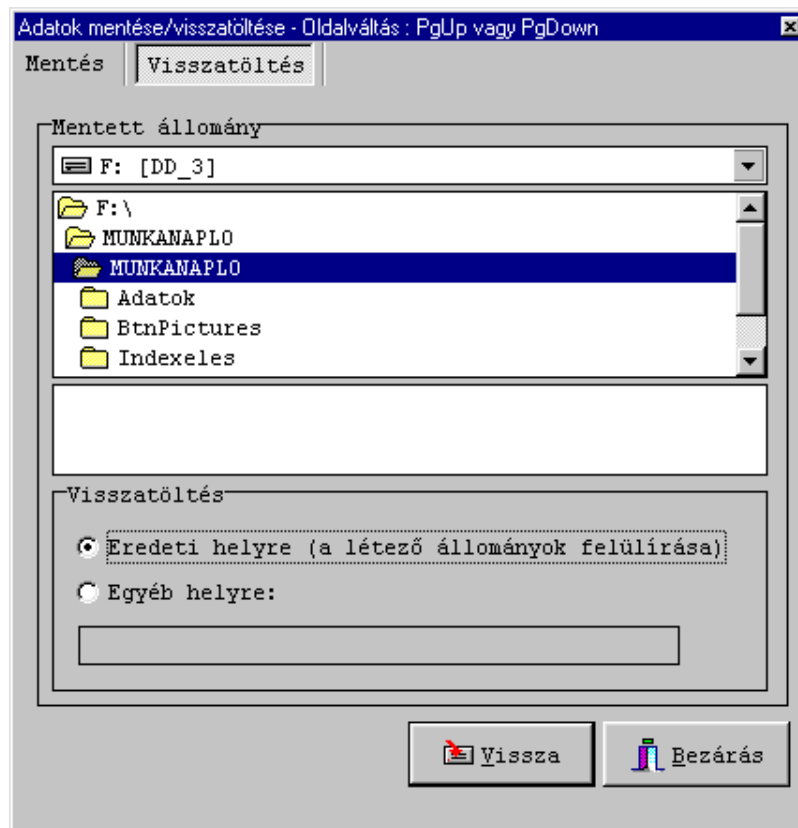
Ezzel a funkcióval a rendszer adatairól biztonsági másolat készíthető, illetve a mentett adatok visszatöltése végezhető el. A funkció választása után a 51. vagy a 52. ábrán látható ablak jelenik meg a képernyőn, amelynek első oldalán állítható be a rendszer adatainak elérési útja (az alkalmazás automatikusan azt az útvonalat ajánlja fel, ahol az adatok találhatóak, tehát a legtöbb esetben ennek módosítása nem szükséges), illetve az, hogy az adatok mentése hova történjen (alapértelmezésben az A:\ meghajtóra, de természetesen ez megváltoztatható). Floppy meghajtó esetén a rendszer lemezt kér, és a mentés <OK> hatására indul.

A 51. ábrán látható lap <Mentés> gombjára kattintva az adatok mentése elvégezhető (az adatokat tartalmazó állomány neve **UtoW.bck** lesz).

A 52. ábrán található az Mentés/Visszatöltés ablak *Visszatöltés* lapja, ahonnan az előzőleg lemeze mentett (**UtoW.bck**) állományban található adatok tölthetők vissza. A *Visszatöltés* lap 'Mentett állomány' részén kell megadni azt a meghajtót, amelyiken az elmentett adatok találhatóak, majd a listából kiválasztható a megfelelő könyvtár. Ha az állomány elérési útja jól lett megadva, a könyvtárlista alatt található dobozban megjelenik a keresett állomány (**UtoW.bck**), amelynek adatai a <Vissza> nyomógomb aktiválásával a lemeze visszatölthetők. Abban az esetben, ha az 'Eredeti helyre (a létező állományok felülírása)' rádiógomb van bekapcsolva, az adatok az eredeti helyre íródnak vissza. **Figyelem! Az ott található adatokat a rendszer felülírja!** Ha az 'Egyéb helyre' rádiógomb aktív, a visszatöltési útvonalat a rádiógomb alatti mezőbe be kell írni, vagy a mező jobb szélén található <Tallózás> gombra kattintva ki kell választani. Természetesen, **ha visszatöltési útvonalként itt az adatok eredeti helyét adtuk meg, a rendszer az ott lévő adatokat felülírja.**



51. ábra



52. ábra

3.9.3 Paraméterek

Ezzel a funkcióval a rendszer legfontosabb általános adatai állíthatók be. Az információk csoportosítva vannak, és két lapon helyezkednek el. Ezek az *Általános* és a *Bizonylat-feldolgozás* fülek, a továbbiakban ezek kerülnek bemutatásra. Mindegyik lapon az adatváltoztatásokat az <OK> billentyűvel lehet érvényesíteni.

Az **Általános** fülön (53. ábra) megadható adatok:

- Név: 50 karakteren a felhasználó neve (a kimutatásokon megjelenik)
- Hely: 50 karakteren a telephely megnevezése (a kimutatásokon megjelenik)
- Cím: 50 karakteren a felhasználó címe (nem kötelező megadni)
- Számlaszám: 50 karakteren a felhasználó címe (nem kötelező megadni)
- Adószám: 11 karakteren az adószám
- Év: 4 pozíció, a feldolgozás éve
- Hónap: a feldolgozás hónapja (listából is választható)
- Üzm. kód: 2 karakteren az üzemelnökség kódja
- Bérráulék %: 2 pozíciós numerikus érték
- Km tarifa: 8 pozíciós numerikus érték, a szállítási km tarifa értéke
(a többi adatot jelenleg a rendszer nem használja)

Paraméterek [X]

Általános | **Bizonylat-feldolgozás**

Név: Vas megyei Állami Közútkezelő Kht. | **Számlaszám**: 11111111-11111111-11111111

Hely: Központ | **Adószám**: 12345678-1-23

Cím: 9700, Szombathely Március 15. tér 2.

Év: 2003 | **Hónap**: 05

Üzm: 99 | **Bérjárulék**: 29 | **Kilométertarifa**: 50

Gusor: | **MLsor**: | **Havi zárás:** N

KIR: 0 | **MÁK**: 0 | **Feld. hónapok:** ININININININ

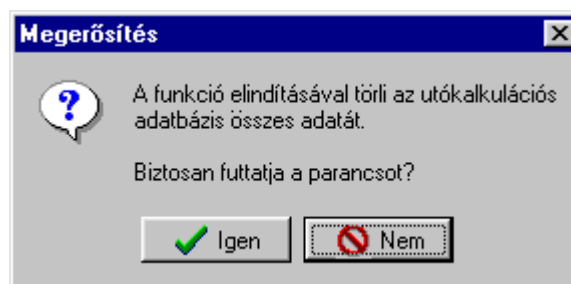
[OK] [Mégse]

53. ábra

A **Bizonylatfeldolgozási** fül csak információkat tartalmaz arra vonatkozóan, hogy mely bizonylat-típusok kerültek eddig feldolgozásra.

3.9.4 Új év nyitása

Ezzel a funkcióval egy új év feldolgozása indítható. **Mivel hatására a rendszer összes utókalkulációs adata törlődik, így ezt a funkciót megfontoltan használjuk, a törléseket előzze meg adatmentés!** A művelet végrehajtása előtt a rendszer üzenetet küld (54. ábra), futtatás csak az <Igen> hatására történik!

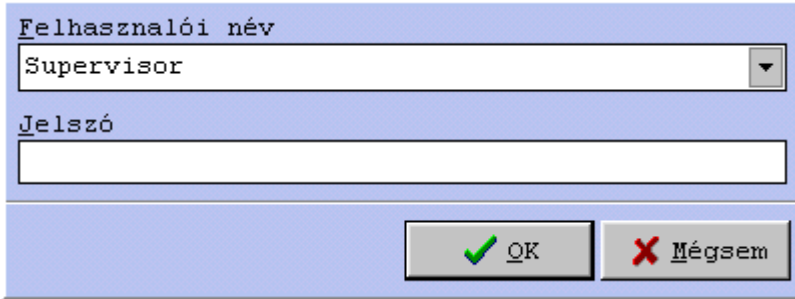


54. ábra

4. BIZTONSÁGI KÉRDÉSEK

4.1. Bejelentkezés

A rendszer indítás után regisztrációt kér: ehhez meg kell adni a felhasználó nevét és jelszavát (55. ábra); a munka csak érvényes azonosítókkal kezdhető.



Felhasználói név
Supervisor

Jelszó

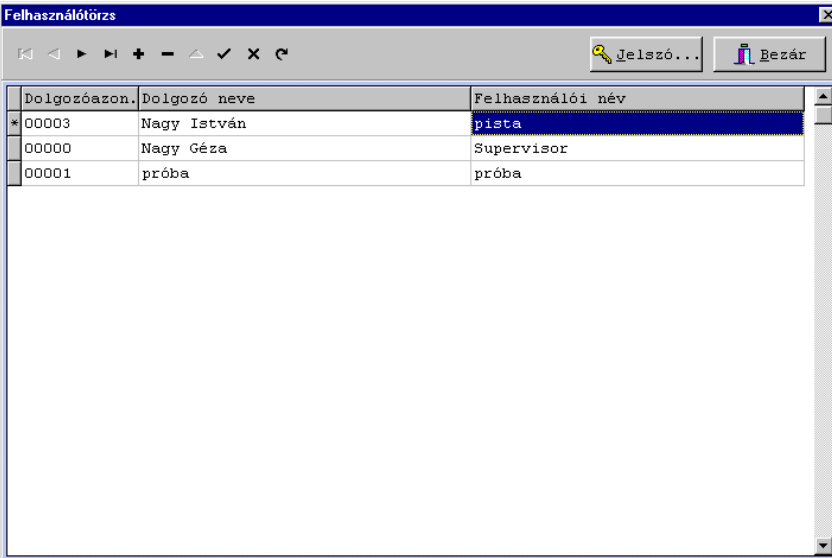
OK Mégsem

55. ábra

A felhasználói név kiválasztható egy legördülő listából, a megfelelő jelszót pedig be kell gépelni (ez utóbbi természetesen nem látszik a képernyőn). Megfelelő adatokra a rendszer elindul, különben pedig üzenetet küld. Telepítés után a felhasználók között mindig megtalálható **Supervisor** felhasználóval és a kapcsolódó **supervisor** jelszóval a rendszer elindítható, majd egyéb felhasználók adhatóak meg, illetve a jelszavak is változtathatóak (ld. 4.2 – 4.3).

4.2. Felhasználótörzs

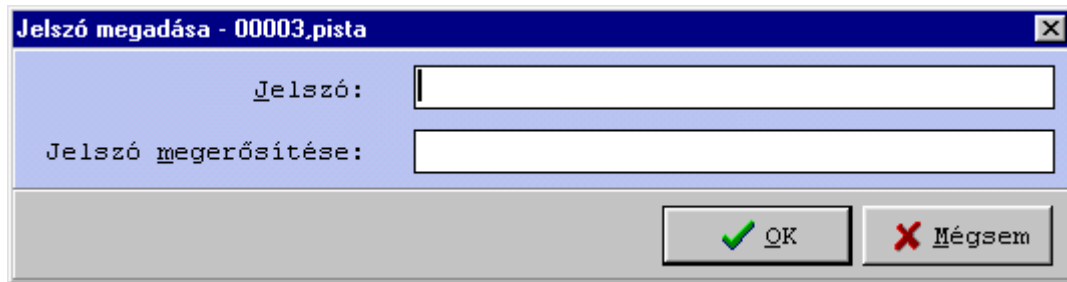
A rendszer felhasználóinak adatai a Szerviz menüből kezelhetők, Supervisor felhasználóként való bejelentkezés után! Amennyiben a rendszer ettől eltérő felhasználói néven került indításra, e pont leszürkítve jelenik meg és a felhasználók adatai nem érhetőek el. Rendszerfelügyelői (Supervisor) jogosítvánnyal a felhasználók adatai módosíthatóak, felhasználók törölhetők illetve újak felvihetők. A választás után megjelenő képernyő-ablakot a 56. ábra mutatja: .



| Dolgozóazon. | Dolgozó neve | Felhasználói név |
|--------------|--------------|------------------|
| *00003 | Nagy István | pista |
| 00000 | Nagy Géza | Supervisor |
| 00001 | próba | próba |

56. ábra

Új felhasználó esetén (ehhez az adatbázis-navigátor „+” elemére kell kattintani) egy új sor jelenik meg, és a dolgozó azonosítóját (5 karakter hosszán), nevét, valamint a felhasználó nevet kell megadni. Pl. bevihetjük a 00003 azonosítójú, Nagy István nevű, pista felhasználói nevű felhasználót. Az adatbevitelt a pipára való kattintással zárva, a felhasználóhoz hozzárendelhető jelszó is a <Jelszó...> gomb segítségével (56. ábra). Megjegyezzük, minden felhasználóhoz kötelező – legalább egy karakteres – jelszót rendelni! Felhasználó törlése az adatbázis-navigátor „-”, jelével kezdeményezhető. Módosítás esetén nemcsak az adatok, hanem a jelszó is megváltoztatható (57. ábra).



57. ábra

Az új jelszó megadásakor a begépett jelszót meg kell erősíteni (azaz újra be kell gépelni) és a rendszer csak ekkor fogadja el.

Megjegyezzük, hogy a Supervisor felhasználót nem lehet az állományból törölni (a jelszava természetesen megváltoztatható)!

4.3. Jelszó módosítása

A rendszer Szerviz menüjéből kiválasztva a *Jelszó módosítása* funkciót, a bejelentkezett felhasználó megváltoztathatja saját jelszavát. A jelszó megváltoztatása a 57. ábrán látható képernyőnek megfelelően történik.

5. HARDVER-SZOFTVER FELTÉTELEK, TELEPÍTÉS

5.1 A rendszer telepítése

Minimális hardver-feltételek:

- Intel Pentium 90 MHz processzor
- 32 MB RAM memória
- 30 MB szabad merevlemez-kapacitás
- VGA monitor
- Egér vagy egyéb mutató eszköz

Ajánlott hardver-feltételek:

- Intel Pentium 400 MHz processzor
- 64 MB RAM memória
- 50 MB szabad merevlemez-kapacitás
- VGA monitor, ajánlott felbontás: 800X600
- Egér vagy egyéb mutató eszköz

Szoftver-feltételek:

- Microsoft Windows 95, 98, Me vagy 2000

A rendszer telepítése (munkaállomásra):

- Helyezze a telepítőlemezt a meghajtóba (pl. D: meghajtó)
- Indítsa el a **Setup.exe** telepítőprogramot pl. a következőképpen: a <Start> gomb megnyomása után válassza a *Futtatás...* parancsot majd gépelje be a következőt **X:\Setup.exe** (ahol X: azt a meghajtót jelenti, ahol a telepítőprogram található. Természetesen ha a setup.exe egy vagy több alkönyvtárban van, az elérési utat is meg kell adni).
- A telepítőprogram elindulása után kövesse az utasításokat (célszerű a <Next> gombra kattintva a felkinált lehetőségeket elfogadni).

A rendszer telepítése hálózatra:

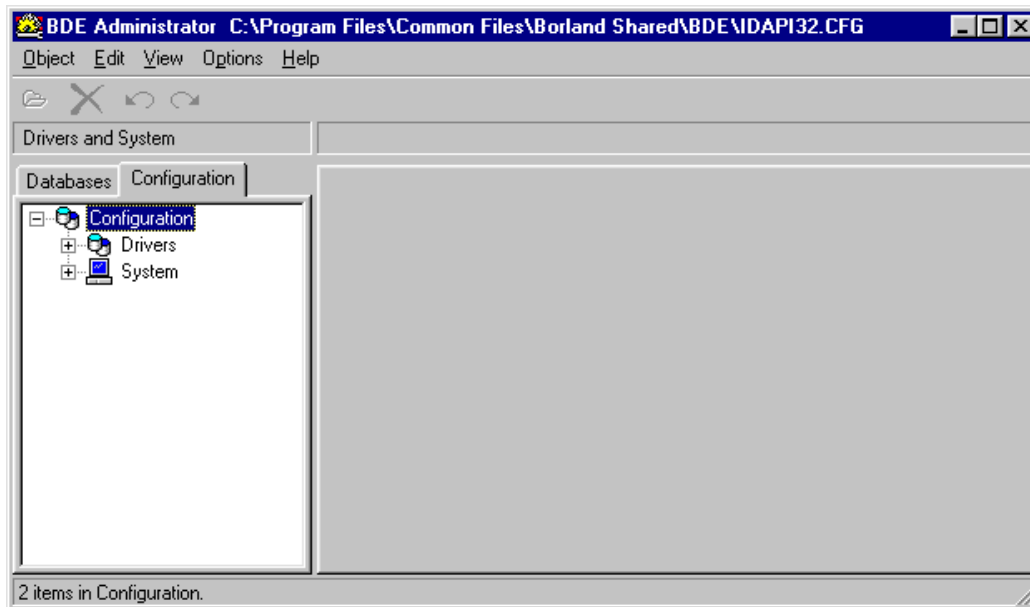
- Helyezze a telepítőlemezt a meghajtóba (pl. D: meghajtó)
- Indítsa el a **Setup.exe** telepítőprogramot pl. a következőképpen: a <Start> gomb megnyomása után válassza a *Futtatás...* parancsot majd gépelje be a következőt **X:\Setup.exe** (ahol X: azt a meghajtót jelenti, ahol a telepítőprogram található. Természetesen ha a setup.exe egy vagy több alkönyvtárban van, az elérési utat is meg kell adni).
- A telepítőprogram beállításai során a rendszer adatainak helyét a megfelelő hálózati meghajtón kell kijelölni (a többi információ megadása ugyanúgy történik, mint az előző esetben).
- Amennyiben a rendszer adatait más munkaállomásról is használni kell, a rendszert erre a számítógépre is telepíteni szükséges (az előző telepítésnek megfelelően), majd a telepítés során a számítógépre kerülő **Bdeadmin** szervízprogrammal biztosítani kell az adatok hálózati elérését (azaz be kell állítani a megfelelő útvonalat).

Megjegyzés:

A rendszer Súgó menüpont Névjegy pontjában található a programcsomag verziószáma. Ugyancsak innen – amennyiben a felhasználó rendszere lehetővé teszi – a fejlesztőknek közvetlenül is küldhető e-mail üzenet az elektronikus címre történő kattintás után!

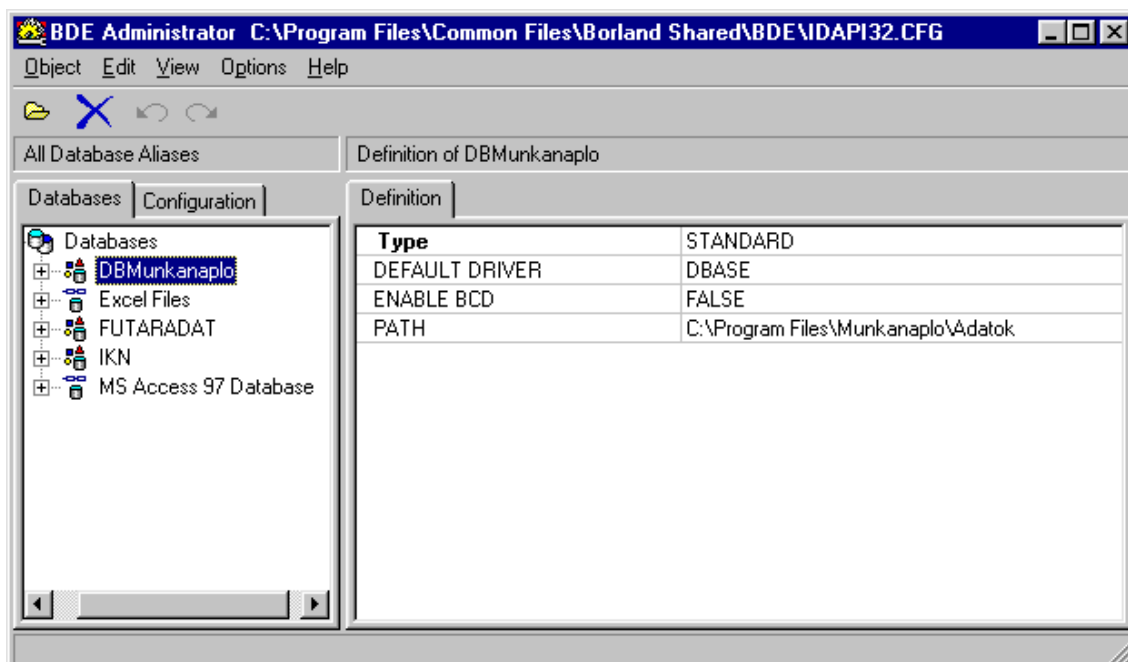
5.2 Beállítások

A rendszer állományainak száma meghaladja az automatikusan kezelt értéket, ezért telepítés után a már említett **Bdeadmin** szervizprogram futtatása szükséges. A program pl. az *Intéző* segítségével indítható, általában a *Program Files/ Common Files/ Borland Shares/ BDE* könyvtárból (amennyiben a rendszer nem így helyezte az adatokat, akkor a BDE alkönyvtárat kell megkeresni). A program indítása után a 58. ábrán látható ablak jelenik meg.



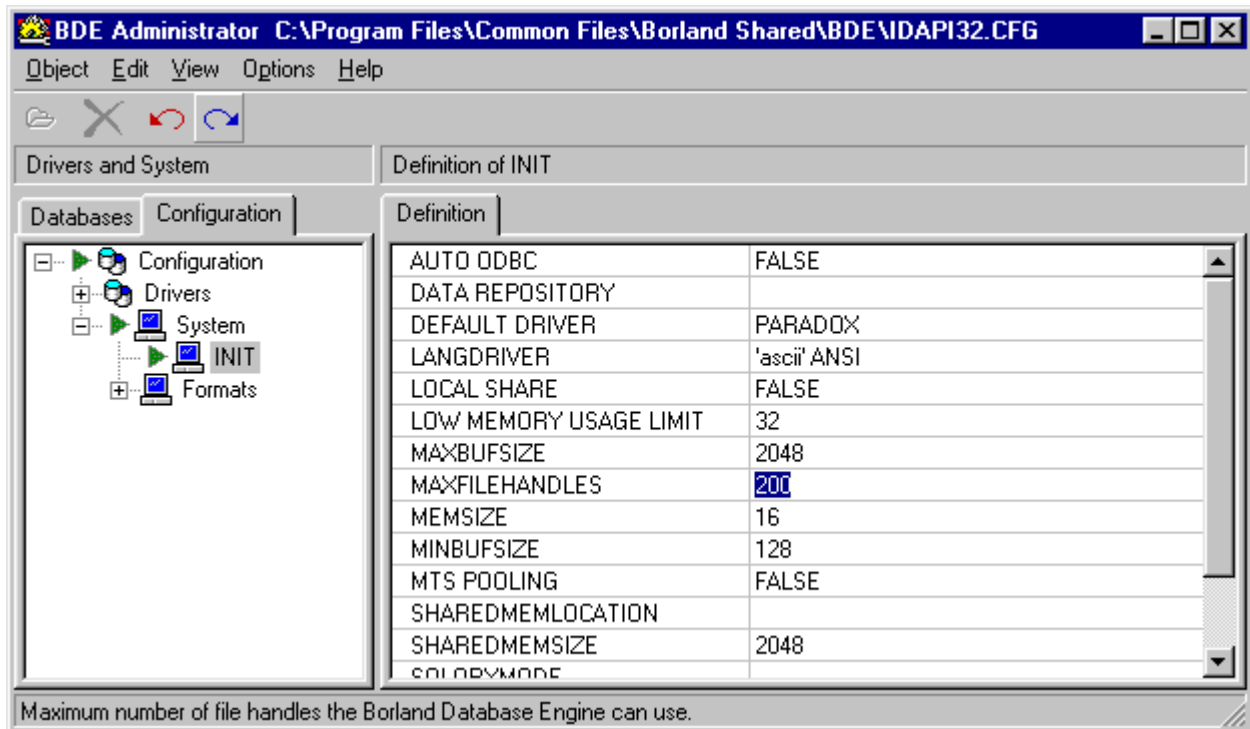
58. ábra

A *Databases* fülre kattintva kiválasztjuk a megfelelő adatbázist, ennek neve esetünkben **DBMunkanaplo** (59. ábra).



59. ábra

Ezután a *Configuration* fülre kattintunk, majd a *System*, azon belül az *INIT* funkciót választva be kell állítani a **MAXFILEHANDLES** értékét **200**-ra (60. ábra), ugyanis Ez az érték adja meg a BDE adatkezelő által használható állományok maximális számát. Az érték elfogadtatása jobboldali, kék színű ikonra való kattintással történik (az egeret az ikonra mozgatva az *Apply* felirat jelenik meg). Ezek után a munkanapló rendszer a szokásosan indítható.



60. ábra